

SMALKANKA RA DIMI NANI WAUHKATAYA

PLIS WALA RA WAIA, RAYAKA

NANI KIR WAN BRI NANI

BARA TAIM SATWA TAKI BA

(MECC)



Naha ulbi sakanka na sip kan OIM pawanka natka nani tâ baikanka wal warkkana daukan. turi nani ulbi sakan nani ba OIM lukanka nani sa. Naha ulbi sakanka ra nina nani sâtka ulbi sakan nani ba OIM wina alki daukras sa, tasba baike sakan, tawan lâka apia kaka ta uplika nani ulbanka nani, baku sin piska nani dakbi sakan nani ba sin.

---

OIM ba upla nani yamnika kaina sunaia ba kulkanka tara yabisa kau pali ba upla nani plis wala ra wih taski nani ba lâ kat yamni kaia ba laki kaiki sa. Naha warkka ba, tasba aiska ra ai asla takanka nani bara ba wal asla upla nani plis wala ra wih takaski nani ta baikaiia lukanka bri ba warkka daukisa, plis wala ra wih takaskaia ba tanka nani aisaia, lalah lainkara pawaiia natka nani daukaia naha plis walara wih takiski ba wina, baku sin upla lukanka nani ba sin rispikka yabaia baku sin upla nani plis wala ra wih iwi nani ba yamnika nani sin kaina sunaia.

Warkka na raitka nani ba kaina sunan sa. Naha wauhkataya ulbi sakanka na adar apu sa kau upla wala brih sakaia, apahkaia sin apia intirnit nani bak sin sakaia sip apia sa, naha paski sakan uplika nani adarka apu sa kaka.

© 2022 Organización Internacional para las Migraciones (OIM)

SMALKANKA RA DIMI NANI WAUHKATAYA

PLIS WALA RA WAIA, RAYAKA

NANI KIR WAN BRI NANI

BARA TAIM SATWA TAKI BA

(MECC)



## MARIKANKA

Tasba aiska ra plis wala ra wih takaski nani kaina kahbi asla takanka OIM ai pruyiktuka *Kabamint uplikan nani ra kaina sunaia, karnika tikaia bara sauhkanka nani ba kaina kahbiaia lainkara karnika yabaia ra*, naha ulbanka sirpi na mihtara mangkisa **Plis Wala ra Waia, Rayaka Nani Kir Wan Bri Nani Bara Taim Sat wala Taki Ba (MECC)**, smalkanka nani daukaia uplika nani ba rayaka nani kir bara nani nahki natka ra sauhkanka dauki ba, sauhkanka kum kum sauhkanka nani taki ba upla nani plis wala ra wih iwi ra sauhkanka daukisa. Baku sin, nahki natka ra naha sauhkanka nani ba wal upla nani plis wala ra wih takaskaia nani ba mayara takaia sip ba, baku sin kau yamni tanka briaia naha raya kir nani ba wal kuntri ra upla nani plis wala ra wih iwaia tanka nani ba briaia.

OIM mapara, wan kuntri ra baku sin tasbaya baiki sakan nani ra kir wan bri nani lâka paski sut ra bri kaia sa, kau pali ba sauhkanka nani ba ria alki takaskaia, taim nani sat wala takanka ra lan takaia ba baku win pawanka nani kainara brihwaia sauhkanka nani pyu ailal ra kaia.

Naha ulbi sakan wauhkataya na pas taura ta bri uplika ra ta baikanka wauhkataya paskan ba wina brin sa plis wala ra wih iwaia bara rayaka kir bara nani dahra: OIM warkka uplika nani kamisanka asla takanka smalkanka nani nahki ta briaia wauhkataya Plis wala ra waia, Rayaka nani Kir wan Bri nani bara Taim satwala taki ba lalka naha inglis bilara ulbi sakanka ba kai kaia sip sa <https://publications.iom.int/es/books/migration-environment-and-climate-change-training-manual-facilitators-guide> ra.



© UNICEF/Nicaragua/2021/Salazar

## LALKA WAHBI SAKANKA

<b>MARIKANKA</b> .....	5
<b>SMALKANKA LALKA I:</b> IMPAKANKA WIHKI WAN TNAYA KIR BA WAL ASLA LAKA BRI KAN BA.....	11
<b>SMALKANKA LALKA II:</b> SAUHKANKA NANI BARA PLIS WALA RA WAIA.....	35
<b>SMALKANKA LALKA III:</b> KIR WAN BRI NANI SATWALA TAKI BA BAKU SIN PLIS WALA RA WI BA.....	43
<b>SMALKANKA LALKA IV:</b> UPLA AI PLISKA SWIH PLIS WALA RAA WI BA TANKA ULBANKA NANI WAHBAIA.....	55
<b>SMALKANKA LALKA V:</b> TAIM ULAKANKA TAKI BA MITA UPLA NANI AI KUNTRIKA SWIH PLIS WALARA IMPAKI BA LAKA.....	61
<b>SMALKANKA LALKA VI:</b> TASBAYA BAIKI SAKAN NATKA KAT KAIKAIA.....	65
<b>SMALKANKA LALKA VII:</b> KUNTRI BILARA LA NANI RA UPLA NANI PLIS WALA RA WI TANKA BA MANGKAIA.....	71

## PRAHNI RA TANKA ULBANKA

<b>CMNUCC</b>	Tasba aiska ra taim sat wala taki ba lâka pura kaiki ba
<b>CP-21</b>	Asla takanka nani sut kamparinska, aisi kaikanka 21 ba
<b>DTM</b>	Plis wala ra wih iwi nani tanka ba pura kaikanka bapanka
<b>EM-DAT</b>	Trabil ban wina taki pyua ra dahra aisanka apia kaka sturka
<b>IASC</b>	Dakni nani asla takanka kamisanka
<b>IDMC</b>	Kuntri bila kat upla nani ai pliska swih plis wala ra wi nani pura kaiki apiska
<b>IPCC</b>	Kabamint nani asla takanka taim ulaki satwala taki laki kaiki nani ba
<b>MECC</b>	Plis wala ra waia, rayaka nani kir wan bri nani bara taim sat wala taki ba tanka yus munaia wauhkataya
<b>MECLEP</b>	Plis wala ra waia, rayaka nani kir wan bri nani bara taim satwala taki ba
<b>OIM</b>	Upla nani ai pliska swih plis walara wi nani kuntri aiska ra tanka wark dauki asla takanka
<b>PNA</b>	Kuntri bilara nahki diara nani taki ba wal lan taki prukramka
<b>PNAD</b>	Nahki kuntri bila ra diara nani taki ba wal la takaia bapanka
<b>UNISDR</b>	Tasba aiska ra sauhkanka takaia sip nani ba mayara takaia ta bri apiska

SMALKANKA LALKA

1

IMPAKANKA WIHKI WAN  
TNAYA KIR BA WAL ASLA  
LAKA BRI KAN BA

## SMALKANKA LALKA I: IMPAKANKA WIHKI WAN TNAYA KIR BA WAL ASLA LAKA BRI KAN BA

### TÂ KRIKANKA

Pas upla nani kan ba ai iwanka ra nit pali kan ai tila ra dia nani bara kan ba wina raya kaia dukiara baku sin âni pliska wala ra impakaia kaka sin, bamna wilkanka lâka kum bri kan ai tnaya kir bri ba wal. 1980 manka ra, taim ulaki ba taka baha pyua uplika nani ba ai pliska swih plis walara wih iwaia sip kabia; baha pat bila kum yus muni kan baha ba “diara kir nani taski plisk” baha ba Naciones Unidas para el Medio Ambiente amka (PNUMA) warkka dauki dahra ulbi sakan nani ra kaiki kan. 1990 manka nani kat, kaina kir bara nani taka upla nani ba ai pliska swih plis wala ra wi tanka turbi kaikanka daukan, kan upla nani ai pliska swih taki ba uba pali ailal taki ba kaiki lukisa kir wan brin ani sauhkanka dauki ba taka upla nani ba ai pliska swih takisa. Tasba piska manis ba sip upla takras uba taim ulaki sauhkanka nani dauki ba taka, kan wan taimka nani sat wala taki ba taka, mankaia tasbaya nani aisawi sa, tasba karnika tiwi sa baku sin lî nani taski taki taka. (Foresight, 2011). Las pyua nani ra, tasba klalka nani kau ailal takan sa, 2008 bara 2013 manka kat bilka ra 165 tausin pitka ba upla raya nani ai pliska swih plis walara wan sauhkanka nani taki ba taka, aihkika ba prapri nani bar lî auhwi ba taka (IDM, 2014). Tasba aisak rat aim satwala taki trabilka bara (lî lawi satlka) taka kau trabil takaia sip sa bara upla nani sin kau ailal ai pliska nani swih plis wala ra waia sip sa lukisa baha trabilka taka sip tasba lapta taki kau lapta 2 bara 5 kat takaia, bamna, Tasba pat taim ulaki taka upla kau ailal ai pliska swih plis walara wabia, kan tasba piska ailal ba sauhkanka bri ba taka.

**Pas taura upla nani ba daiwan nani ai pliska swih plis wala ra wi patrangka nani brih banghwi kan, sakuna naha nani ai yabalka satwala takan taim upla nani ba ai tnaya kir bri nani ba wal lan takan.**



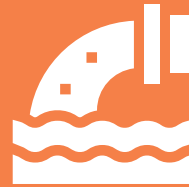


## TASBA YAMNIKA NANI RA SAUHKI BA

Plun mangki sakaia bara  
daiwan sahwaia tasbaya  
nani sauhkanka taki ba



Lî nani taski  
taki sa



Tasba piska nani  
kum kum ba  
upla iuras sa

Taim  
ulakanka



Karnika tiwi sa



## UPLA AI PLISKA SWI PLIS WALA RA WIH IWI BA

STURI TANKA NANI KIR BARA NANI TAKA UPLA AI PLISKA SWIH  
PLIS WALA RA WIH IWI BA

Upla ai pliska swi tanka ba “upla kum apia kaka dakni ra ai pliska swih plis wala wi ba, kuntri piarkika luwi plis wala ra wi ba apia kaka kuntri bila kat wih iwi ba. Ban sip sa wiaia tawan uplika nani plis wala wih iwi tanka nani satka ba, dia pitka kat ba, asla takanka bara dia muni taki ba; upla pliska swih plis wala ra wi ba sa, plis wala ra brisi swih, lalah trabilka plis wala ra wan bara diara wala taka ai pliska swih wi ba, baha ra ba upla nani ba ai taika nani wal kli asla takisa” ani wina sakan ba: OIM



Prapri luwan ninkara tawanki uplika  
nani ba ai pliska swih plis wala ra wih  
takaski banghwan

OIM ba “taim ulaki taka upla nan ai  
pliska swih taki ba” ba yus munaia  
lukanka mangki sa, kan baha ba tanka  
nani sut wal taki sa, upla nani ai pliska swi  
sa kuntri bila kat apia kaka kuntri wala  
ra taiban laka wal, silp ai lukanka, taim  
prahni baman apia kaka ban takaskaia

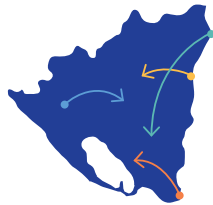


UPLA ANI AI PLISKA  
SWIH TAKI BA SATKA  
AN SA?



Upla ai plis swih taki ba satka wal sa:

1. kuntri bila kat bara



2. kuntri wala ra luwi ba



Kuntri bila kat takaski ba taki sa “kuntri bila kat tasbaya piska kum wina piska wala wih takaski plis dauki ba. Naha sat plis wala tawi tanka ba sip sa taim prahni apia kaka ban takaskaia. Uplika nani ai pliska swih wala ra wan ba kuntri bila kat takaski sa kuntri wala piarkika luras (sampla kum, tawan sirpi uplika nani ai pliska swih tawan ra wih iwi ba).

Tani wala ra, upla nani ai kuntri swih kuntrika swih wala ra auia pyua ra, plis wala ra danh takaskaia apia kaka taim prahni ra, kuntri piarkika luwi, baha sat ba nina makisa kuntri piarkika wala ra (sampla kum, ban wibia sa kaka Costa Rica apia kaka Estados Unidos ra luwi ba)

## TAIM ULAKI TAKA AI PLISKA WIH TAKI BA



"Upla nani ai pliska swih wala ra wi ba kir bara nani taka ba upla nani luki sa, baha ba takisa ban wina taim ulaki nani apia kaka kir bara nani ulaki taki ba, ai raya nani ra turbanka nani taki ba ta ai pliska nani swih takaia baha apia kaka takaia sa, taim prahni ra apia kaka ban takaskaia ba ai kuntri bila kat apia kaka kuntri piarkika wala ra".

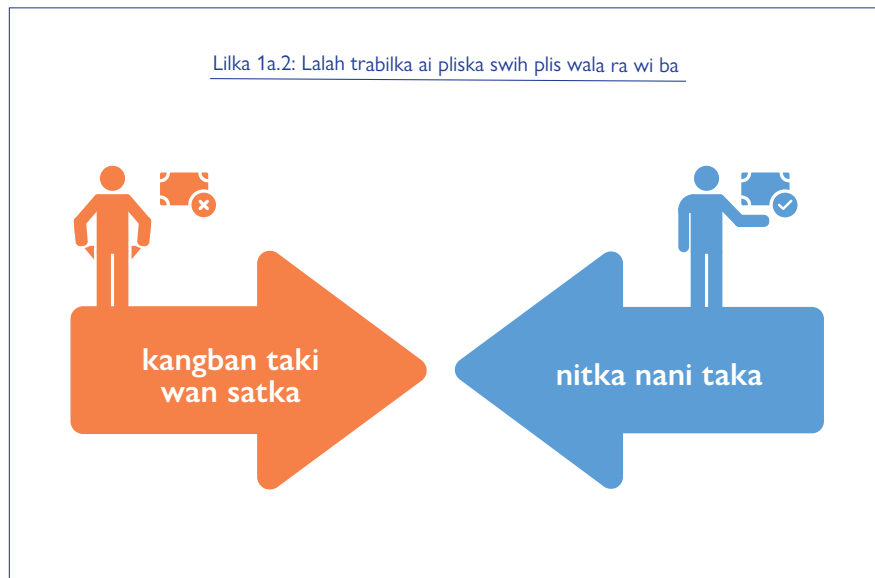
Kir bara nani taka plis wala ra taki ba sika "upla nani ai kuntrika bila kat kuna plis wala ra wih iwi ba apia kaka kuntri piarkika luwi ba kuntri wala ra bara tasba piska nani sauhki ba taka apia kaka taim ulaki taka trabil nani taki ba tawan upla nani ba ai pliska swih taki plis wala ra wisa sakuna naha satka baman apia sa.

Naha bukka lupia ra bila wala kum yus muni ba sika “upla nani plis wala ra wi ba” baha sika “tawan uplika nani plis wala ra wi ba [taim ulaki taka] naha ba trabil kum taki sa upla nani silp ai kupia laka plis walar wi ba [...] taiban laka ra ai pliska swih plis wala ra wiba wal.”

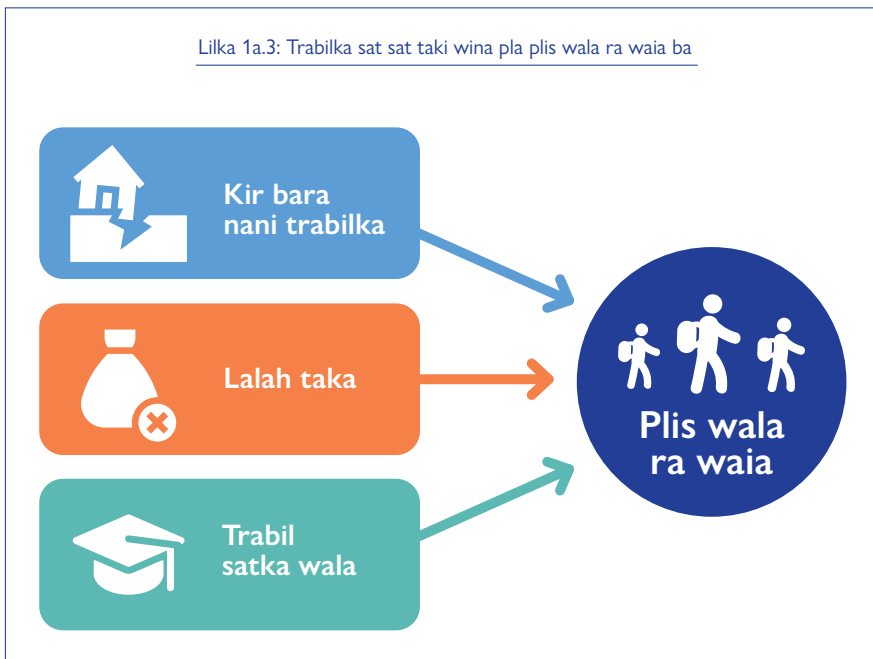
Plis wala ra waia tanka ba sat sat ulbanka bara sa dia taka taki ba tanka aisi, aihkika ba taim ulaki taka taki ba tanka ba turbi kaikanka aitani apu sa, kan kau ba aisi sa kuntri wala piarkika ra wi ba baman. Sim baku tasba aiska ra tanka aitani kum sakras sa naha “plis wala ra waia” tanka, Ban sakuna nawas kat dia pali taka taki ba tanka ulbi sakan apu sa.

Upla ai plisk swih plis wala wi tanka nani pas ulbi sakan nani ba ulbi sakan sa lalah trabilka upla nani ba ai pliska swi sa baha pat “nitka nani taka”, baha wina “kangban taki wan satka” plis walara wan nani ba, pidi uba sipar baku sin wark apu taka, baha pyua nani ra “nitka nani taka” kau kulkanka bri kan auya pliska ra (pidi kau pain bara wark sin manis, sampla kum).

Lilka 1a.2: Lalah trabilka ai pliska swih plis wala ra wi ba



Laki kaikan tilara, kau kaikanka tara kan ba lalah trabilka ba kau tara kan, sam taim kir bara nani ba trabilka kan ban pyua nani ra satka nani wala sin laki kaikanka daukan naha pliska swih plis wala ra waia ba tanka. Ban sakuna, bapanka nani bara sa kan plis wala ra waia satka ailal ba trabil sat sat wina taki sa.



Lalah taka upla ai pliska swih plis wala ra waia tanka nani kum kum ba kaikanka raya wal sakan. Pas taura ba, upla plis wala ra waia ba yakan lukanka apia sakuna utla bila uplika nani sut wal aisi kaiki sa. Walka ba, plis wala ra waia ba lalah kau briaia lukanka wal apia, sakuna lalah dimaia natka ba sat wala nani plikaia trabil nani ba mayara lahbaia taka. Naha satka wal ba upla nani plis wala ra waia kir bara nani trabilaka taka baman aisi sa, Smalkanka naha ra kaikbia baku.



### DIARA KIR BARA NANI SAUHKANKA TAKI NANI

Kir wan bri nani sauhkanka taki taim natka nani bara daukaia natka nani alki daukaia sip sa apia kaka upla mihta sauhkanka kaia. Kir bara nani sauhkanka sut ba saura baman apia; naha wauhkataya ra aisi sa kir bri nani wina sauhkanka nani yamni apia dauki wan rayaka ra baha tanka aisi sa bara upla nani nahki baha sauhkanka nani pura luwaia sip ba.

Paskanka kir bara nani ba satka wal ra asla daukan sa: kir bara nani wina taki ba bara taim ulaki ba taka wina diara nani taki ba.

Paskanka kir bara nani wina taki nani, sauhkanka nani ba sin baha ra kulkan sa, isti ban wina takaia apia kaka taim luwi ba wal taki sa (kau pali ba sandi kum apia kaka kati nani luisa).

Diara kir bara nani wina satwala taki nani ba, kabu laya lisamra dingki, tasba nani sauhkanka taki ba, baha nani ta taim wal taki sa, kau ba, tin mani apia kaka kau pura pitka.



Wark dauki daknika nani kum kum ba sauhkanka nani taka upla ba ai pliska swih taki sa taiban laka wal baha pat bila kumi yus munaia “paskanka ban bara nani ba sauhkanka dauki taka upla nani aipliska swih taki sa” (apia kaka taim sat wala taki ba taka), “paskanka ban bara nani ba sauhkanka dauki taka upla nani aipliska swih taki sa”, ban sin sip sa “paskanka ban nani sauhkanka dauki taki wih takaskan (taim satwala taki ba taka). OIM ba kau yus muni sa paskanka ban bara nani ba sauhkanka dauki taka upla nani aipliska swih taki sa” kan plis wala ra waia ba tanka aisaia ba uba tara sa plis wala wi satka nani sut ba tila ra dimisa, taibi brihwan, silp ai kupia laka apia kaka satka wal praki. OIM tanka kum yus muni ba lâ baku apia sa baku sin raitka nani ra sin ta baikras. Ai bapanka ba, lalka ba aisaia kaka uba tara sa.

Aisanka “paskanka ban bara nani ba sauhkanka dauki taka upla nani aipliska swih taki sa” baha yus munisa upla nani plis wala ra wih takaski ba tanka ba taiban laka wal sa. OIM tanka aisi ba plis kum wina wala ra waia satka kum sa. Aisanka nani “paskanka ban nani sauhkanka dauki taki wih takaskan” apia kaka “taim ulaki ba taka plis kum plikanka” baha ba upla nani ai pliska swih kuntri piarkika luwan nani ba, sakuna kuntri wala ra raitka apusa.





### KUPIAM KRAUKS:



- Tasba aiska ra “plis wala ra waia” baku sin “kir bara nani taka pliska swih taki” aisanka ba tanka param apu sa.
- Diara kir bara nani ban wina diara kum taki nani, alwani satka, lisamra, apia kaka taim nani wal, li lawan nani, tasba karnika tiwi satka apia kaka kabu laya lisamra dingki ba.
- OIM ba aisanka kum yus munaia lukisa “paskanka ban nani sauhkanka dauki taka wih takaskan”, naha ba plis wala ra waia satka nani sut ba kulki sa, taiban laka, silp ai kupia laka, taim prahni lukanka wal apia kaka ban takaskaia, kuntri bila kat apia kaka kuntri wala ra.



## TANKA AISI BA WAHBI SAKANKA

### TANKA AISI BA WAHBI SAKANKA

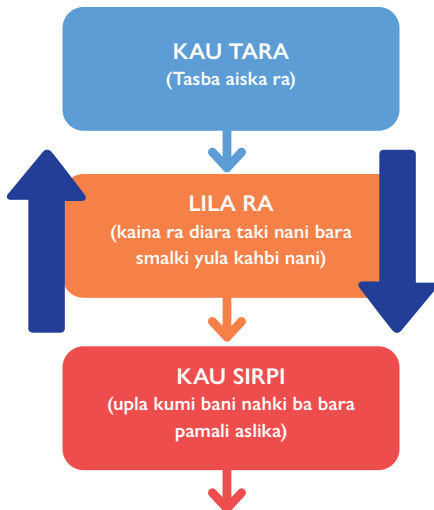
“Tanka nani kum kum bar asa tanka aisi ba wahbi sakan tilara brisa, upla plis wala ra wi ba kir bara nani taka”



Tanka aisi ba wahbi sakanka ba naha wauhkataya ra yus muni sa diara satka nani wina upla nani pliska swih plis wala ra takaski ba tanka bara sin nahki natka ra naha takanka nani ba taki ba. Baku sin, laki kaikaia natka nani manis sin yus munaia ba tanka brisa, plis wala ra waia lukanka ba sut laki kaiki auka yabaia.

### LAKI KAIKI NATKA NANI

Naha ba baiki sakan yumhpa brisa:



1. . Baiki sakan “tara” (kuntri bila kat, kuntri wala ra bara baiki sakanka wala nani mita.
2. Baiki sakan “sirpi” (upla kumi bani nahki ba bara pamali aslika)
3. Baiki sakan “lila” (tila dimi nani, saura apia kaka yamni nani)

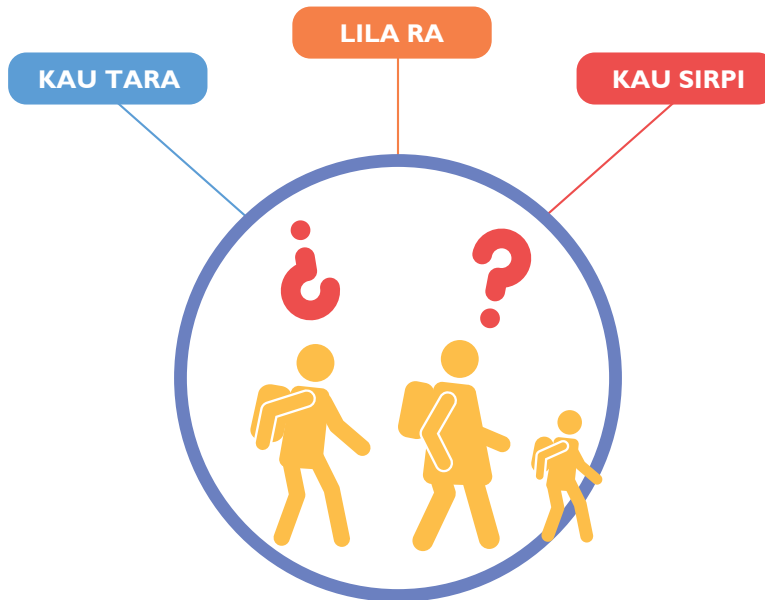
Plis wala ra wi ba tanka sakan nani (plis wala ra waia apia kaka takaskaia ra adarka ba) naha ba baiki sakan yumhpa ra nahki wark dauki ba

Takanka nani kum kum ra, baiki sakan kau tara ba laki kaikbia plis walara waia ba; wala ba, lila kat daknika bara dakni sirpi ba bakat kaia.

Baiki sakan kau tara ba upla ba plis wala ra waia taki tanka nani ba kulkanka tanka aisisa, ban sakuna “upla lukanka ba sin tanka briaia” naha au takaia ra kulkanka tara bri kaia sa.

Baiki sakanka kau tara bara sirpi nani ba ta baiki sa apia kaka kaina prakisa plis wala ra waia ra, sakuna baha diara kum taka taki sa. baiki sakan sirpi ba sin pamali tila wina ya taki waia adarka yabaia ra.

Naha baiki sakan nani kum ra sat wala takbia kaka kau apia kaka mayara takaia sip sa plis wala ra waia lukaia.



## TANKA AISI BA WAHBI SAKANKA

### KAU TARA

#### Kir bara nani taka

- Trabil sat taki ba
- Kir bara nani kriwi satka nani taki ba
- Rayaka sat nani (bara ba) – tasbaya plun ma saki ba
- Pata yamni, Wina tara yamni bara li sin aitani

#### Kir bara nani taka

- Saura kulkaia/nina blikanka satka
- ta briaia/pri laka ra/kaina sunaia (sampla kum, tasba briaia, pri kirhbaia, plis wala ra waia bapanka nani)

#### Tawan trabilka taka

- Iwanka natka lâka (upla bani dia daukaia bisniska ba “plis wala ra waia natka”, blasi pyua wina wan daukanka nani.

#### Lalah trabilka taka

- Wark sanska nani Lalah/pidi/ yamnika
- Plun mana (sampla kum, plun ma mangki sakaia)
- Plun pi nani mana

#### Tawan bilara

- Yahpika/upla an iwi ba
- Tawanka paskanka
- Dia sikhniska

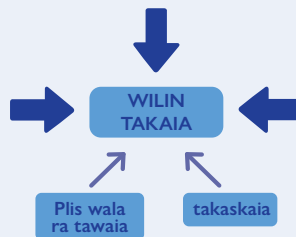
### PYU NANI RA/ BAN ISTI TAKI BA

- Rait/ lukaka
- Takiwi pliska/ani pliska ra auia ba
- Kuntri bilakat bara kuntri wala ra

### PANA PANA TILA DIMAIA

#### baiki sakan sirpi: upla kum bara pamali satka

Manka, (mayas/mayira) apia kaka pamalika nahki ba (rayaka ra), di asa, skul brin, dia wal ta baikanka brisa, yuyaka, nahki ai dara wali ba, kiamka, suts, bila, asla takanka apia kaka pamali, pamalika nahki asla takan ba



#### Kaina prakanka bara tila dimi dauki natka

- Plis wala ra waia natka
- Pliska ani kat ba
- Plis wala ra waia ra lalah nahki tikaia ba
- Wark yabi pliska, ta brabrira, yukuwan ra upla kuahki ba

### LILA KAT

## 1. BAIKI SAKAN KAU TARA

Baiki sakan kau tara ba kuntri wala ra yus takisa, sampla kum, kuntri bani ra pidi sat sat taim plis wala ra takaia ba takisa.

Baiki sakan kau tara ra taki ba kuntri bila kat bar tasbaya baiki sakan sirpi nani ra takaia, sampla kum, plis wala takaia taki tawanka (takaski kan) bara ani tawanka ra waia taki ba (wih takaskai pliska)

Upla nani ai pliska swih takaia r aba baiki sakan kau tara ra satka matsip ra asla dauki sa:



### a. Factores ambientales

#### Kir bara nani satka ba dia ki?

Naha satka na satka yumhpa brisa: sauhkanka nani takaia sip sa, kir bara nani sauhkanka takaia, rayaka nani bara nani aitani bri ba taka.

- **Sauhkanka nani takaia sip sa:** ban wina taki nani, lisamra dingki nani, imyula apia kaka tasba nikbanka nani, bara taim wal diara nani kum kum taki ba, li nani lawi trabilka.
- **Kir bara nani sauhkanka takaia:** taim wal diara nani taki ba ban wibia sa kaka tasba kalhwi ba, tasba karnika nani tiwi ba apia kaka li un nani kriwi ba, bara satka wala wala nani.
- **Rayaka nani bara nani aitani bri ba taka:** -tasba pain kau diara mangki sakaia sip ba (wan wina tara yamni) pata pira yamni, karnikanani yamni bara li lainka ra sin.



#### b. lalah trabilka taka

---

Plis wala ra waia sa kaka lalah ba kau tara kulkanka brisa. Pidi kau yamni briaia sanska brisa “brih balaia” upla nani plis wala wina plis kum ra.



#### c. Tawan trabilka

---

Tawan trabilka nani aisi bara sa tawanka ba yahpika, yamnika bara nahki asla takanka bri ba. Blasi pyua dahra ra, upla kasak prui ba taka yamnika nani ba tasba apu taka bara trabil satka wala nani wal upla ailal kuntri bila kat plis wala ra tawi banghwan. Asla takanka ba lika sip sa kau pawaia naha warkka dauki natka wal: tasba piska “wahma nani uba ailal” ba taka plis wala ra waia yabalka taki sa (tasba apu bara wark sin apu ba taka)



#### d. Factores sociales

---

Skul smalkanka kum yamni kat apia ba taka upla ba ai pliska swih plis wala ra auia, kuntri bila kat apia kaka plis wala ra kuntri wala ra. Lâ nani bara iwanka natka ni luki ba taka sin sip sa ai pliska swih plis wala ra waia, iwanka natka nani kum kum bara sa plis wala ra waia ba wahma, tiara nani mapara pulanka natka kum baku sa. Ban sakuna, taim bani plis wala ra waia natka ba prakanka taki sa, sampla kum, lâ nani ba sin mairin nani mapara kau karna sa ai iwanka natka utla bila ra ai warkka nani ba swibia lukanka wal.



### e. Pulitik taka

pulitik taka nani ba satka ailal kaia sip sa bara sin karna sa. kau pain laki kaikbia sa kaka, ta uplika pain apia sa kaka upla nani ai pliska swih plis walara waia, trabil nani unsaban satka nani ba sin, nina blikanka nani apia kaka umpira laka sin, ban sakuna tâ uplika kum pain yamni sa kaka upla nani ba plis wala ra waras kabia bara plis wala ra waia laka ba mayara takbia.

2.

## BAIKI SAKAN LILA: KAINA PRAKANKA BARA TILA DIMI DAUKI NATKA

Baiki sakan lila ba tanka aisisa kaina dimi satka nani bara tila dimi ta baiki nani ba tanka, witin nani sip sans yabras sa (brih balaia) upla nani ai pliska swih plis wala ra auia nani silp, sakuna kasak pali plis wala ra waia ba ta baiki sa.



### a. internit bara plis wala ra waia

Intirnit ba upla nani plis wala ra waia ba pyu bani ra t brinka kum sa. internit ba pamali nani wal asla dauki sa, tawan uplika nani sin, kiamka nani bara kuntri uplika nani ba sin. Naha ba kuntri kum bilara yus takisa (kuntri bila kat upla ba plis wala ra waia) apia kaka kuntri wala ra, luwi bangwi ba satka wal upla nani ba upla nani kuntri wala ram ani ailal iwan ba bara ai tawanka uplika nani wal asla sa. Interknit ba anira ba tanka brisa (wark sanska, nahki iwaia sip ba, bara wala, wala) baku sin. Kum kum r aba, wark lainka ra ta baiki sa, utla lainkara, bila bara brihwi dingki.



### b. Pliska ba ani piska kat ba

pliska laihura ba bara takaski pliska wina ani kat waia taki ba mapara trabil nani kum kum takaia sip sa. Ban sakuna, tawanka iwanka natka ba wal sip wal asla takaskras sa apia kaka dia nani lalah tikaia taki ba sip daukras.



### c. Brih waia ra lalah tikaia ba

Plis wala ra brih waia ra lalah kum tiwisa. Praiska nani ba uba mana takaia sip sa upla laihura taka, baku sin nahki waia sip ba, wark yabaia ra lalah tikaia sip ba bara tnayara upli ta baiki nani ba sin, baku sin utla mana, pata bara दौरa nani mana nani ba



### d. Wark yabi pliska, lâ wina sait wark dauki daknika nani bara adar apu upla kuakuahkra

Wark yabi pliska nani wark wark taki nani ba plis wala ra brih waia natka daukai sip sa, wark sanska nani dahra yabisa, anira waia ba bara dia nani wapnika mangkaia ba aibapisa (naha las ba kuntri wala ra waia). Naha pliska uplika nani bara sait ra ba sin trabil nani sin briaia sip sa.

3.

### BAIKI SAKAN SIRPI: UPLA KUM BARA PAMALI SATKA

Baiki sakan sirpi taki ba plis wala ra waia ba wina sakan ba. Baiki sakan sirpi ra ba satka nani ba ban sa, waitna mairin, kiamka, tuisa aisi ba, sat wala taki satka, manka bara yuyaka.

Upla kum apia kaka pamali kum intirnitka taka plis wala ra waia sip sa: sampla kum, pan akum apia kaka pamali uplika kum plis wala ra wan ba sturi manis tanka yabaia sip bara ilp munaia.





© OIM

#### 4. SIP BRIH SAKRAS DAKNIKA NANI



##### a. . Tawan uplika sip takras muni ba

kir bara nani sauhkanka dauki ba mapara upla nani manis ba plis wala ra waia lukras sa, nitka nani ba aitani apia taka (lalah, pura luwaia natka, wala wala.) baku sin daukaia sip nani. Tawan sirpi nani ra, sampla kum, upla nani ba ai iwanka natka nani ba rispikka brisa baha pat tasba ra kulkanka yabi bara ai iwanka natka nani ba sin.



##### b. tawan uplika nani sip takras muni ba

upla nani lalah aitani apia nani ba naha kir bara nani sauhkanka dauki ba sia sip takras munisa baku sin, baha pat, trabilka bara sauhkaka nani ba luwisa. Naha daknika nani sip trabil nani ba sia plaras munisa plis walara naha trabilka nani wina pri takaia apia kaka trabilka nani pura luwaia. Diara nani kir bara nani pyu bani sauhkanka taki wa wal ritska nani sin sauhki sa upla nani plis walara waia sip apia munisa kan ritska nani ba sip briras munisa.

## KUPIAM KRAUKI BAS...



- Naha wauhkataya ra tanka nani wahbi sakan ba baiki sakan yumhpa ra sakan sa plis wala takaia wilinka taki ba: baiki sakan kau tara, lila bara kau sirpi.
- Upla kum apia kaka pamali kum plis wala waia ridi taki pyua ra, baiki sakan kau tara ra laki kaiki natka nani ba taka; yabalka prakaiia satka nani taki ba taka bara lila ra ta baiki satka dauki ba baku sin baiki sakan sirpi ra una kum apia kaka pamali kum taka.
- Kir bara nani ba diara satka wala nani wal asla takan sa, kau pali ba lalah (sampla kum, mangki sakaia ra sip apia ba taka.
- Kir bara nani satka wina taki ba taka upla nani plis walara wisa natka sat sat ra, pamali kum plis walara waia kaka sauhkanka kum taki ba wal, sip upla nani ba plis wala ra waras munisa (tawan uplika nani yabalra kakahwi bara nani)

## PLIS WALA RA WAIA BA UTLA BILA YAMNIKA BRIAIA SMATKA

Utlala bila uplika manis bara sa taim ulaki trabilka nani taki pyua ra ai pliska swih plis walara wih takaskaia apia kaka lalah aitani briras sa plis wala ra waia ba. Tasba aiska ra kir kutbi bri nani wina sauhkanka tara nani kasak taki ba – *plis manis ra taim ulaki tanka wal praki sa-*, taim prahni dukiara apia kaka wi ba yus munisa plis kum ra wih takaskaia apia mata. Upla nani plis walara waia ba wahbi saki pyua ra, kau ba pamali daknika ba asla takanka ba wal. Pyua bani ra mairin nani sip plis wala ra waras munisa kan iwanka natka ba sin sanku yabras taka.

Pamali nani ba pura luwaia smatka nani alki yus munisa ai yamnika ba kau yamni daukaia apia kaka yamni kaia, sampla kum, mana ria uli ba bara lalah sakaia natka manis bri ba baku natka ra suapnika nani bri ba wiria takisa.

Upla nani ai pliska swih plis walara wi ba wark tara daukisa ta baikaiia natka nanim raya yabi mata; ban sakuna, trabil nani bara suapnika nani brih waia sip sa. Baha pat aitani palisa kupia kraukaia plis wala ra waia ba pamali nani trabil nani ba mapara kankahbaia natka kum sa nahki yamnika bri kaia mata.

Sim pyua ra satka manis laki kaiakaia sip sa, sakuna sam taim satka nani bara ba aitani apia sa bara plis wala ra waia ba satka ba yabalka kum yamni apia kabia, sip sa sanska bara kaia plis wala ra waia (sampla kum, plis wala ra waia ba uba mana ba taka apia kaka pamali daknika sut wina ta baikanka apu ba taka).

Taura aisata baku wark tatakra lalah mana diara mangki nani ba sip tasba pis kum briras apia kaka diara sip mangkaia adarka apu, baha pat, diara kir bara nani ulaki pyua ra witin nani kau trabil satka nani brisa.

Plun wiria yus munaia laka bara plun taimka nani ba sin wiria swibia kaka ninkara trabil nani wala takisa plun pain piras trabilka nani takisa baha pat baha laka ba ta baikras sa.

Taim prahni ra mata plis wala ra waia ba, ulbi sakan nani ra mariki sa pamali nani tila wina upla kum apaia kaka wal baman takiwisa. Kan tasbaya ba sin wark daukaia nit sa (plun mangkras taimka nani ra), sakuna naha ba plis sut ra sim sat apai sa. Kau pali ba taim prahni ra mata taki wiba lalah blikaia mata blikisa.

plis wala ra waia ba pamali ul apia kaka pamali wina upla kum ta bri sa. kaikanka las ra ba, "takaskaia" tanka ba pyu bani yus munras sa, kan uplikan nani wih takaski banghwiba ai pliska nani ra wih pyu yari takaski sa ai pamali nani wal, sampla kum, diara mangki mihta alki tauki si tawi sa.

Turbi kaikanka nani kum kum ra taim ulaki piuara upla nani ba ai pliska swih plis wala ra wi ba wal tasba nani uba yus munras sa, kan plis wala ra wan ba taka (wark dauki lus tiwan ba tanka), naha ba tasba yus munras swi ba taka twi sat wala nani taki apia kaka tasba ba karnika tiwisa.

Upla ai pliska swih taki ba taka wina sauhkanka nani taki ba tanka nani aisi sa, warkka daukan nani lus tiwanka nani ba, pyu nani luwi ba wal lalah plis wala wina bliki ba wal ai karnika brisa kli wark daukaia dukia nani atki bri sa.

## PLIS WALA RA WAIA BA TAKA RAYAKA KIR BARA NANI SAUHKANKA TAKI BA

Plis wala ra waia ba wina raya kir bara nani ra sauhkanka nani takaia sip wan kupia krauki kaia sa. Naiwa pyua kat turbi kaikanka daukan nani ba rayaka kir bara nani ra sauhkanka nani taki ba upla wih dimi ba tanka ba kau laki kaikanka daukan sa, plis wala ra waia ba sin plis swih taki ba taka sauhakna nani takaia sip sa. Baku sin, plis kum kum ra, plis wala ra waia bara kir bara nani ba wal sut sip takaia sip sa, ban wibia sa kaka kir bara nani taka apia kaka raya kir bara nani ba mayara takaia plis wala wi ba taka.

### TASBAYA SWIH TAKI WIN NANI RA TAKAIA SIP BA

Aitani pali sa upla nani ai pliska swih taki pliska nani ba rayaka kir bara nani ra sauhkanka nani daukaia, yamni laka baku sin saura. Naha pyua ra, naha tanka pali turbi kaikanka apu sa, sakuna baha nani kum kum yamnika nani takanka nani kaiki sa, ban wibia sa kaka dus nani ba ban pawu banghwisa mangkaia nani uba daukras ba taka. Sauhkanka nani yamni apia ba dus nani, lalah plis wala wina blikan wark daukaia masinka nani atki ba wal, tasba ba wark daukras swisa; baku sin twi angkaia laka ba kau takisa bara rayaka kir bara nani ra sauhkanka nani taki sa.

### PLISKA AUJA BARA DIA NANI TAKAIA SIP BA

Upla nani daukanka wal takaia sip ba sika rayaka nani bara nani ra sauhkanka tara nani, kau pali ba yuyaka nani yus munaia kau taki pyua ra (tasba, li, kias bara plun), baha nani taka tawanka uplika nani mapara yamni apia natka kum takaia sip sa. Kir bara nani ba mayara takaia plis wala ra wi ba taka baha pat nit pali sa yamni kupia kumi ra iwaia ba baku sin pliska wih iwi banghwi bara sin, kir bara nani ba mayara lahwaia baku sin sauhkanka wala nani sin naha satka ba wal ra baiki sakan sa: kupia laka plis wala ra waia bara trabil taka ai pliska swih takaia.

Silp kupia laka ai pliska swih plis wala ra wi ba, kaikaia isi sa tawan sirpi wina tara ra wi ba. Tawan tara wina tawan sirpi ra auia sa kaka, sampla kum kau turbik kaikan ra taki ba sika bila kat plis wala ra wih iwi ba laki kaikanka daukan baha ba makisa “piarkika nani luwan apia kaka sauhkanka”

Tawan siripi nani wina tawan tara ra wih iwaia ba -taim yari bri taim- trabilka nani kau tara takaia sip sa sauhkanka nani ba, kau pali ba upla manis iwaia pliska nani paski banghwi ba.

## PYU BANI RA KUPIAM KRAUKI BAS:



Plis wala ra waia ba sin kir wan bri nani mapara wirhika kum baku sa naha tawan nani ra wih takaski nani ra, plis nani yamni apia ra wih iwi nani plis wala nani ra taki baku, kau pali ba, naha tasbaya nani ra yuyaka nani danh taki pyua ra apia kaka aitani apia pyua ra.

Kir wan brin nani taka trabil nani taki ba wiaia sip sa sauhkanka nani kum kum ban wina taki apia kaka trabil takaia sip nani ba, kir bara nani ba sauhkanka taki satka bara rayaka nani aitani kat bara nani. Pas taura wal ba wal kaikisa upla nani ba ai pliska swih plis wala ra waia ba ta tukbanka daukisa, rayaka nani yabi ba taka, aitani bri ba tanka, pliska ra waia kupia bukisa apia kaka kupia bukras munisa.

Kir wan bri nani taka wina lalah trabilka ba sin takisa. Baha ba kaiki sa, kau pali ba tasba nani ra mangki sakaia ba kau lahwi sa pidi nani ba wal, mana nani bara tawan sirpi ra warkka nani kau mayara takisa.

Pamali uplika kum wark taka plis wala ra waia ba smatka kum brih banghwisa upla nani nani kir bara nani wina sauhkanka taki ba pura luwaia mata. Naha sat trabilka taka plis wala ra waia ba lalah dimaia sip sa( lalah brikanka nani) bara lalah lainkara pawanka nani sat takaia.

SMALKANKA LALKA

2

SAUHKANKA NANI BARA PLIS  
WALA RA WAIA  
RAYA KIR BARA NANI BARA  
TAIM SAT WALA TAKI TANKA  
NANIWAN ALMUKA NANI  
KULKANKA BRIKAN NANI

---

## SMALKANKA LALKA II

### SAUHKANKA NANI BARA PLIS WALA RA WAIA RAYA KIR BARA NANI BARA TAIM SAT WALA TAKI TANKA NANIWAN ALMUKA NANI KULKANKA BRIKAN NANI

---

Indian kiamka nani natka ba, natka nani pliska ba upla nani wih aipliska bri ba kulki sa, baku sin kiamka nani iwanka natka bara upla nani natka nani yus muni sahwanka natka nani yus muni ba.

Dus, daiwan, li karma nani bara rayaka nani ban upla kangbras apia kaka upla mita tim daukras dukia nani ba paskanka pliska kulki sa.

Miskitu kiamka nani mapara, paskanka pliska kulki sa rayaka sat wala nani bara ba ban wibia sa kaka unta tara dawanka, Sisin tara dawanka, hil nani dawanka. Baha lainkara laki kaikbia sa kaka taim nani nahki pitka kat sat wala taki ba bara nahki natka ra tawan uplika rayaka ra trabil taki ba.

Baha pat, taim satwa wali taki tanka laki kaiki pyua ra, kaikisa naha pliska ra rayaka nani apia kaka dawanka nani bara kan ba ai pliska swih plis walara wan, rayaka nani ban bara kan nani sauhkanka dauki ba mita. Rayaka nani tanka laki kaiki kan pyuara, miskitu, mayangna bara garifuna tawanka uplika nani ba aisanka dauki banghwan dawanka nani bara kan pliska ra sauhkanka dauki banghwi ba tanka.

Yulu tawanka uplika nani mapara suinta apia kaka duhindu nani ba, ai daiura nani sut barih wan kan ai pliska nani ra uba upla ailal pali wih diman ba mita; Liwa Mairin nani sin inska nani sut plis walara ra barih wan, kan uba ai kupia baiwanka bri sa kan upla nani bui tingni nani ra sauhkanka dauki banghwi ba mata, baman apia li un nani ra sin kasak dus klaki banghwi ba mita, wala ba Niki Niki ba sin, unta tara nani sauhkanka dauki baku sin uba daiwan nani iki, ritska nani bara rayaka nani ba kaina sunras ba mita ai kupia baiki tasba sut bikbi sa.

Paskanka ta wina dawanka nani banghwi kan nani ai kupia sauhkanka bri ba paskanka nani bâra ba ra kaiki sa, was tara baku sin lih nani ba ailal alkras sa, lakun nani drapapa wal taski dauki ba mita bara auhya satka nani tingni nani wina kauhwi ba mita. Indian kiamka nani sin lukisa prari nani ba sin sauhkanka nani dauki ba mita dawanka nani mita klakla yabisa baku bamna naha dawanka nani

ba kli ai pliska nani ra wabia sa kaka kli ritska nani ba wantbia. (CIACSO-Nitlapan, *Cambio climático medidas de adaptación en comunidades de las regiones autónomas Costa Caribe Nicaragua-2010*)

## SAUHKANKA BA DIA SA?



Sauhkanka kum ba tawan uplika apia kaka tawan ra yamni lâka nani apu mita upla kasak prui ba, baku sin paskanka, lalah bara rayaka kir wan bri nani ra sauhki tikanka taki baha mita sip tawanka nani trabil bri nani ba silp ai ritska nani yus muni sauhkanka nani ba kli paskaia natka nani daukras muni ba tanka (UNISDR, 2009a).

Naha tanka ba, sauhkanka satka kum tanka ulbaia ba, nit pali sa sauhkanka brin nani ba sauhkanka daukanka ba kau pali kaia.



© Ligia Calderón FAO



## SAUHKANKA SATKA BAIKI SAKANKA

### Baiki sakanka nani

baiki sakanka nani wal bara sa kau kulka tara bri baku sin ta baikanka nani sin: kumka ba sauhkanka kum istikira taki luwi nani ba (ban apia kaka isti taki ba), wala ba, dia pitka kat taki ba (ban wina apia kaka upla mita dauki ba)

### BAN APIA KAKA UPLA MITA DAUKI BA

nit pali sa param sakaia ban sauhkanka nani dauki ba, upla nani mita paskanka nani kir bara nani ra sauhkanka dauki wina taki kabia sin, baha pat naha ra ba aisaia nit sa sauhkanka ba wina taki ba prari sâtká nani bara tasba nikbanka nani baku sin upla mihta sauhkanka nani dauki ba. Upla2 daukanka wina sauhkanka nani taki ba sika manis pali sa, kampani nani ra trabil satka taki wina ail laya nani laiwi ba. War satka baku sin saura muni taiban lâka yabi ba ba sin naha tilara sa, sakuna naha wauhkataya ra aisaras kaisa.



#### a. Wan tnayara diara kir bara nani sauhkanka

Wan tnaya kir ra rayaka nani ba aisaia want sa upla mita sauhkanka nani dauki nani ba baku sin sip sa aisaia (ail laya nani laiwi ba baku sin kampani ra masin nani bara ba wina sauhkanka taki ba)



## b. Ban wina sauhkanka nani dauki ba

Sauhkanka nani satka tasba aiskara takan dahra ba, EM-DAT3 ba sauhkanka satka nani baiki sakanka matsip ra baiki sakanka brisa:

### 1. TASBA SATKA:

sampla kum, tasba nikbanka,  
il nani baiwanka nani



### 2. LÎ NANI TANKA:

sampla kum, lisamra tara  
dingkanka nani



### 3. TAIM SATKA:

sampla kum, lî apu  
lapta karna dauki ba



### 4. RAYAKA SATKA:

sampla kum, siknis satka  
yula nani sahwanka



### 5. PYU SATKA:

sampla kum, skual tara  
nani dauki ba



## c. Aubra nani sauhkanka

2011 manka ra Japón kuntrika ra tasba nikban bara kabu ripka ulan (pupuhkan) takata taim Fukushima lait yabi masinka nani sauhkanka nani takata baku, sauhkanka nani aisi taim ba sauhkanka nani tara ban wina taki ba baku sin upla nani dauki ba wina sauhkanka sâtka taki ba tanka aisaia muni sa.



#### d. Ban isti kira trabil nani taki ba

Diara kum ban wina isti kira trabil nani taki ba taim bani takisa, sampla kum, war pliska kum ra li apu trabilka. plis walara waia ba wal trabil sat sat taki sa (plis wala ra brih waia, upla imhpliki plis wala ra brih waia apia kaka trabil kum ansika yabaia mata diara nani plis wala ra brih waia). Baku sin, naha satka nani sut ba isti kira trabil nani taki ba wal asla sa, baha nani ba pyua bani ra isti taki luwisa, baha pat sip sakaia sip apia kaia sa.

#### BAN WINA TAKI BA ISTI APIA KAKA TAIM WAL

taim wal trabil kum takaia ba, baha sauhkanka nani ba baiki sakanka nani kum kum bara sa ban wina taki sa, apia kaka pyua kum ra takaia munisa. Naha ban wina trabilka takaia muni ba sip sa sauhkanka saura pali daukisa taim prahni ra (ban wibia sa kaka tasba nikbanka satka kum apia kaka il nani lapta mita pauta taki ba) bara, naha ninkara, plis walara ra tawaia. saura daukaia muni de sam taim wik kum apia kaka kati nani luwisa tawanka ra trabilka ba takaia baku sin taim kau yari ra takaia sin sip sa.

Lisamra dingki ba satka kum isti ban wina takisa. li apu satka ba pyua ailal ra takaia satka kum sa. Naha trabilka ba sip tawan bila kat ta baikanka apu sa, sakuna tawan uplika nani ba sait wina ta baikanka briras kira pura luwisa. Pyua kum kum ra, Li apu trabilka ba tasba karnika tiwi sa kan trabilka ba sim pyuara taki ba mita. Ban sakuna, pyu bani ra sim baku apia sa: li apu trabilka wina tasba karnika nani tiwaia takisa, sakuna baha baman apia diara wala wala nani sin bara sa.

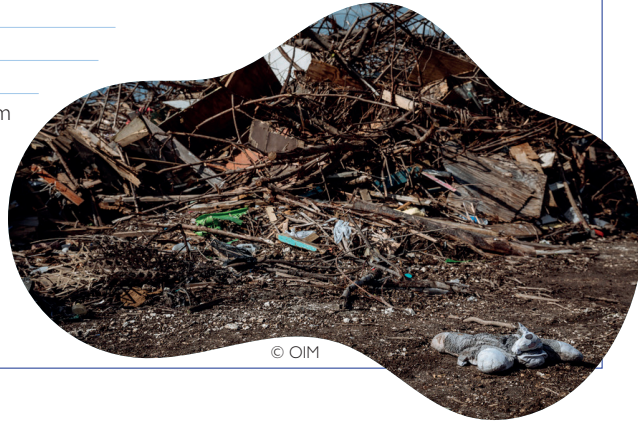
Marikanka 2.1: Diara nani ban wina apia kaka taim nani ra taki ulbi sakanka prahni ra

**Ban wina diara nani taki ba**

- Lisamra dingkanka
- Alwani ringhbanka
- Tasba kalhwanka
- Tasba nikbanka
- Il nani pauta lulkanka
- Kabu pupuhkanka
- Twi angkanka satka
- Uba lapta daukanka
- Paskanka nani kum kum wina trabil taki ba (marikanka kum, masin kum baiwanka wal apia kaka ail laiwanka wina)

**Taim ra diara nani taki ba**

- Lî nani buhni taki ba (lî apu trabilka
- Siknis sâtka
- Lisamra tara nani (marikanka kum, kabu laya pupuhkan wina



© OIM

### Taim satwala taki ba wina sauhkanka nani taki ba

Taim satwala taki barar sauhkanka nani tasba ra lan takaia tanka laki kaiki ulbi sakanka (IPCC), wala wala nani wal asla paski aisi sakaia natka nani:

- ✔ XXI pyua nani ra tasba aiska ra li kasak pali auhwi ba taka apia kaka kau li auhwanka nani takisa tasba ra li kasak taki ba mita.
- ✔ Sip sa pasa krauwanka ba kau karna kaia, ban sakuna naha tanka ba kual tara bara li wal ba karna wauhwi sa, ban sakuna naha ba kabu laya nani sut ra takras sa.
- ✔ XXI manka nani kat ba lukisa li apu trabilka ba plis kum kum ra kau purara takbia, li auhwi ba kau mayara taki ba mita baku apia sa kaka li kasak auhwi sa kaka.
- ✔ Lapta kasak karna ba sat wala takbia lukanka brisa, unta tara nani sauhkanka nani taki ba ria takasbia kan karnika ba tiwaia sip ba mata, tasba piska nani ba dia ba kat apia ba mita baku sin naha ba lisamra tara dingki lakun nani pura luwanka ba wina taki ba
- ✔ Sim pyuara, taim satwala taki wina sa (sampla kum, tawan sirpi nani yamnika bri natka) ba mayara takbia bara mata sauhkanka nani taki ba. Trai kaikisa taim satwala taki tanka ba kau takaia baku sin sauhkanka takaia sip nani kau pali takaia, sauna naha ba tasba aiska ra baku apaia kaia sip sa.

SMALKANKA LALKA

3

KIR WAN BRI NANI SATWALA  
TAKI BA BAKU SIN PLIS WALA  
RA WI BA

## SMALKANKA LALKA III KIR WAN BRI NANI SATWALA TAKI BA BAKU SIN PLIS WALA RA WI BA

### KIR WAN BRI NANI SAT WALA TAKANKA BARA PLIS NANI KUM KUM TRABIL BRI NANI

Plis walara wih takaski ba wina diara kir nani ra sat wala daukisa, naha sat wala takaia sip pyu bara taim apia.

#### Taim ra satwala takaia ba sip sa:

- Lapta ba kau lapta takaia
- Taimka ba kau wiria takisa
- Taim nani sat wala takiba
- Kabu laya nani kau rip tara daukaia

Taim ulaki ba bara upla nani  
ai pliska swih plis walara wih  
ba karnika kum brisa ki???

#### Marikanka nani kum kum taim wal apia ba:

- Tasba karnika tiwanka
- Lî bara kabu ritska nani mayara taki ba
- Kabu laya nani swahwan taki sa

### TAIM SAT WALA TAKI BA



#### a. Kau lapta taki ba

Uba lapta karna dauki ba mita tasba buswan bri nani ra kau sauhkanka yabisa lukanka saki. Tasba piska buhni bri nani ba baiwaia, karnika nani tiwanka baku sin tasba purara ba danh takaia nani satka takaia sip sa (pasa bara lî auhwanka) ba mita. Diara sahwaia apia kaka mangki sakaia nani mapara yamni apia kaia sip sa naha satwala takanka ba mita (bilara ulbanka nani ba laki kaikaia) baku sin bip sahwaia sip sa sapa tasbaya nani ba yamnika bri sapa.





#### b. Taim ka ba kau wiria takisa

Kuntri piarkika kum kum ra mani isti luwi ba, baku tasba wina upla nani ra sauhkanka yabaia sip tanka laki kaiki banghbia. Pas taura aisi kata baku tasba piska nani li apu ba kau sauhkanka brisa (danh takaia, la apu buhni buhni baku sin karnika nani apu takaia), nah aba bip sahwaia natka bara yamnika bri ba baku sin bip sahwaia pliska nani bri ba wina takaia.



#### c. Taim nani sat wala takiba

Taim ba pyu bani ra sat wala takisa, kau pali ba pyu nani sat sat taki ba alki kaiki ba tanka ba aisi sa. Taim sat wala wala takiba, apia kaka pyu nani sat wala taki ba, wala ba pyu nani kum kum ra diara nani sat wala taki ba tanka aisisa apia kaka sin taim nani ra kau ba kaikisa. Marikanka walk aba, kau pali ba taim nani satwa wala taki ba tanka, baha pat li klaswan brin ani ba slilbia taim sat wala taki wina sauhkanka nani kasak pali briaia ba kaikisa.



#### d. kabu laya nani kau rip tara daukaia

Kasak pali lapta taki ba mita kabu laya ba ulisa kau uba lapta ba baku sin buhni nani ba kriwi sa (IPCC, 2014). Taimka nani ba sip kasak lukanka apu sa baku sin li klaswan nani apia kaka li karna takan nani ba slilwi kabu laya ba kau lisamra dingkaia sip sa. Kabu laya lisamra dingki ba wina sauhkanka nani daukia sip sa kabu un nani uba mayara ba tawan: kalhwi, kabu laya karna pruki ba wina, kabu laya lisamra tara dingki, tasba muntara li bara nani ba sal dimbia baku sin diara mangki pliska nani ba sin, lisamra tara nani (taim prahni ra apia kaka baku ban kaia) upla iwi pliska bara mangki saki apia sahwi pliska nani ra.



## TAIM WAL APIA BA

Yuyaka nani ban bara nani apahki yus munras ba mita tasba aiska ra taim sat wala taki sa baha taka raya nani sat ba sin satwala taki ba kaiki sa baku sin sauhkanka nani sat sat taki ba wina diara nani sat sat takaia sip sa, sakuna baha sut ba upla rayaka yamnika nani mapara sauhkanka kum sa kan yuyaka nani sat ba tiwi ba mita, upla nani kaina sunaika kata ban salki saki, sauhkanka nani isi takaia sip sa upla nani mapara. Tasba aiskara taim satwala taki tanka ba kau taki sa.



### a. Tasba karnika tiwanka

Tasba karnika tiwi ba taim ba kaikis sa tasba buhni li apu nani ra, yamnika nani apu diara pawai sip apia pliska nani ra, sim baku plun ma mangki sakaia sip apia bara daiwan sahwai sip apia sa. Tasba karnika tiwai taki ba tanka nani manis bara sa. Kau pali ba uba dus klaki tiki ba (kau ba plun ma nani mangki sakaia sip apia tasbaya nani ba), plun mangki sakaia warkka nani ra apahki natka kat daukras ba (sika laya saura nani uba yus muni ba, apia kaka kararwi ba uba li sin la kat yus munras ba mita, bara diara wala wala nani taka), uba kaina sunras baku sin sauhkanka nani dauki (simplika kum aisabia sa kaka tawan bilara sauhkanka nani dauki ba). Tasba karnika tiki ba kasak pali taki li aitani apu ba mita apia kaka uba lisamra tara dingki ba sauhkanka kasak taki.



### b. Li bara kabu ritska nani mayara taki ba

Li kauhla yamni laka kat yus munras ba wina, baha ba tasba mununhtara li nani bri ba, sauhkanka kasak takisa. Li ristka nani ba sin upla nani ai daukanka wal li karma nani ba degradar muni sa, kabu un nani kalhwanka ba sin upla nani manglar nani tiki ba sin takisa. Trabilka nani sat ba wina li nani sal laya taki sa baku sin kabu laya nani sin kau lisamra dingkisa. Kabu un ra bara liura rayaka nani ba karnika kasak taki sa tawa tawa ra sauhkanka dauki ba mita baman apia sa sakuna masin wal wark dauki nani ba sin trabilka na takisa.



### c. Kabu laya nani swahwan taki sa

CO<sub>2</sub> asla takanka ba kau uli sa pasa uba saki ba invernadero  
ba baku sin kabu laya pura nani ba kau suahni  
takbia pyu bani ra kau kau pali. Kabu  
laya suahni taki ba wina yamni apia  
nani takaia sip sa rayaka nani li  
munhtara bara ba baku sin  
inska nani sin, naha tanka ba  
kasak pali turbi kaikanka lika  
apu sa.



© OIM

SMALKANKA RA DIMI NANI WAUHKATAYA PLUS WALA RA WAIA, RAYAKA NANI KIR WAN BRI NANI BARA TAIM SATWA TAKI BA

47

## LAKI KAIKANKA BARA PLIS WALA RA WAIA KAIKI BA

Laihura waia ba sauhkanka taki sa, diara ban bara nani sat wala taki ba plis wala ra waia ba wal sakuna ba kau ba bila kat takisa. Naha ra ba impakanka satka nani tawan sirpi wina tawan tara nani takisa, baku sin upla nani aipliska swih plis walara waia ba sin pyua banira takisa..

### Tawan sirpi nani ra wih iwaia ba

Upla nani ai pliska swih tawan sirpi wala ra wih iwaia ba uba trabil apia sa, plis laihura waia ba wal, naha ba upla nani kau umpira laka bri nani ai pliska swih plis wala ra wisi trabilka ba pura luwaia lukanka wal. Kum kum ba plun ma mangki sakaia pyua wal takisa, uplika nani ai pliska swi ba, sakuna naha kau ba waitna nani kau naha sat laka nani ba ta brisa. Naha sat kaikanka ba kau takaia sip sa, nitka nani bara sa kaka, tawan sirpi uplika nani ba (upla kau nitka nani bri nani ba) kan plis wala ra waia ba yabalka nani ba tanka briras, baku sin lalah aitani apu ba mitah tanka wala daukaia sip api sa.



tawan sirpi uplika nani ai pliska swih tawan tara ra wih iwaia takaia sip sa tawan sirpi ra nitka nani ba aitani apia kaka apia kaka paskanka nani satwala taki a mita.

Tawan sirpi kum wina wala ra wih iwaia ba taki sa tawan sirpi ai lamara ba apia kaka tawan tara kau laihura ra (putka kau tara bara). Takanka nani kum kum ra ba, tawan sirpi kum wina wala ra wih iwaia ba dauki ninkara sip pyu luwi ba wal kau tawan tara ra waia.



Naha sat takanka ra, wark nani ba sin ai laka karna mangkisa baku sin sipar pali aibaia sin sip sa, baha pat upla nani ai pliska swih wala ra wi ba trabil nani manis sin prawisa naha pura luwaia mata. Baha wina diara wala taki ba sika, pyua bani ra utla lalka ba taki wisa: plis kum kum ra, sip sa mairin kau isti wark sakaia (utla warkka). Intirnitku nu takaia –

wark nani anira brisa wisi ulbi suni ba ku baku sin utla dimaia pri sa wiba wal luki kaikaia baku sin tawanka ba ani kat ba sin tanka briaia.

Foresight (2022) ulbi sakanka ra aisisa, tawan sirpi uplika nani tawan tara ra wih iwi nani ba trail sat sat wal prawaia pliska nani daukanka sat sat ba mita, li ailal yus munaia sip apia apia kaka kabu laya ba uba purara baha sat trabilka nani pyua bani ra kau kau takisa.

Baku sin, tawan tara ra iwi uplika nani tawan wala ra wih iwi ba tawan tara un plis lupia bara nani iwaia, kan baha nani ba kau kir bri nani wina sauhkanka taki ba wal prawaia (ban wibia sa kaka lisamra apia kaka tasba nani kalhwanka satka). Las ra ba, takanka nani kum kum ra ba tawan sirpi wina tawan tara ra wih iwaia ba kau yamnika bri apia ba wan auya tiwaia apia sa.

Diara sut ra (paskanka ban bara nani sat wala taki ba mita plis wala ra waia ba kaikaia sa ban apia sa), plis wala ra wi nani dahra ba tawan kum ra nahki wapnika laka daukaia lukanka brisa (tawan tara kulki nani pliska ra upla nani iwi ba) baku sin lalah lainkara sin (Tacoli, 2011:3). Sampla kum, America Latina bara Caribe uplika nani 80% pursint ba tawan tara ra iwi banghwisa (DAES, 2014:1)

### **untri wala ra waia**

Kuntri wala ra wih iwaia takanka sin kaikisa, naha sat ba kaiki sa upla wiria baman impakanka nani takisa kau pali ba kuntri piarkika ra. Naha satka plis wala ra wan ba, wiria baman trabil brisa kuntri nani piarkika nani ra. Pas taura aisi kata baku, plis laihura waia ba kau karna pali sa, kau pali ba, ta baikanka nani sat bri kaia sa. Baku lika, kuntri wala waia ba upla umpira lalah aitani apu ba sip waras kuntri wala ra waras munisa, baha pat diara nani satwala taki ba wal kau trabil brisa. Ban sakuna, kuntri wala wina lalah bliki samplika nani pain bara sat aim nani satwala taki wina trabil nani bri ma kan kahbaia ra.



## ...KUPIAM KRAUKI BAS



Wan tnaya kir ra diara nani sat wala takanka ba wina upla nani ba ai pliska swih plis wala ra iwisa sakuna baha ba kuntri bila kat. Kuntri bila kat sin tawan sirpi wina tawan tara nani ra wih iwaia sin sip sa. Tasba aiska ra tawan tara nani ba kabu unra iwi banghwisa bara baha nani ba sauhkanka briaia sip sa, wala ba tawan bila kat plis wala ra wih iwaia, apia kaka kau kulkanka tara brisa. Intirnit nani yus muni lan takaia ba natka kum sa ani pliska ra waia ba laki kaikaia.

- Tawan sirpi kum wina plis wala ra wih iwaia ba kau kaiki sa plun ma mangki sakaia pyua taim kau taki, kau ba waikna nani plun ma mangki sakaia warkka dauki ba wal.
- Tawan sipri wina tawan tara ra wih iwaia ba kau takaia sip sa tawan sirpi ra nitka nani ba sip aitani apia kaka diara sat sat taki ba wal. Tawan sirpi kum wina wala ra wih iwaia ba praki kaikanka ra upla kumi plis wala ra waia ba sip sa (pis kum ra, mairin ba kau isti wark sakaia sip sa). Tawan sirpi ra iwi uplika nani ba tawan tara ra auia taim kau trabil nani wal prawisa, li apu, kabu laya uba purara ulanka, lisamra dingki apia kaka tasba kalhwan satka wal prawisa.
- Kuntri wala ra wih iwaia ba upla wiria baman takisa. Kau ba, upla umpira nani kulkan ba sip plis wala laihra waras, baha pat witin nani ba kau taim sat wala taki ba wal prawisa.
- Kuntri wala wal ai piarkika lama bak luwaia natka bri nani ba taim bani luwisa, kau ba tawan wala uplika (trinsar) ra ta baikanka yabi nani ba kuntri ra, lalah lainkara pain ta baiki ba (kau ba wark satka nani bri ba)

## PYU KUM KUM RA, TAIM NANI RA BAKU SIN BAN AI PLISKA SWIH WALA RA WIBA

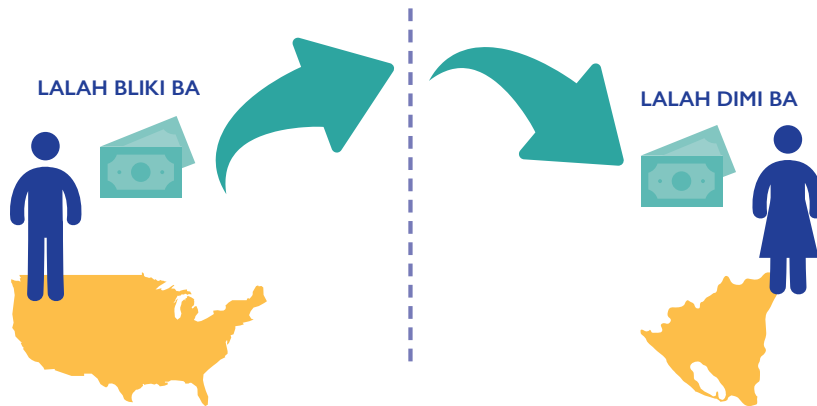
Upla nani ba pyua kum kum ra bara taim prahni dukiara ai pliska swih plis wala ra ai pliska daukisa nahki natka ra taim nani sins taki ba wal lan takaia natka kum yus munisa baku sin sauhkanka taki pyuara nahki ai pliska kat ilpka briaia apia kaka ai pliska swih plis wala ra iwaia.

Kuntri manis ra upla nani ai pliska swih plis wala ra wih iwisa taim kungku dukiara, baha ba taim ailal ra dauki balan bara tawan tara nani pawanka kasak bri nani mapara lika baha ba pata yamni briaia mata kulki sa. Taim ra plis wala ra waia ba, samplika kum aisabia sa kaka tawan sirpi uplika nani ba li apu pyua nani ra apia li mani nani ra diara briaia. Naha sat tanka ba utla bila uplika nani wiria man ai pliska swih takisa.

Naha pliska swih wala ra waia ba tawan sirpi kum wina tawan tara ra waia sip sa. Tawan sirpi nani nani upla tringsar nani ra plis yabi ba sika plun mangki saki pyua nani ra takisa, taim nani kau ria yamni sa, upla wark daukaia uya apia kan plis wala ra wih banghwi ba mita, apia kaka trabil satka nani taki ba mita. Tawan tara nani wark daukaia uplika apu taim sin witin nani tawan wala wina upla wi ba alkisa. Taim sat wala taki ba mita, tawan sirpi kum kum bam ani kum ra taim kumi man plun ma mangki banghwisa, iwanka natka kat taim wal dauki ba baku apia takisa, baha mita tawan tara nani kau upla ailal takisa (kau ba tawan sirpi ra ba kau mayara sa lalah lainkara)

### Lalah blikaia natka bri kaia

Lalah blikaia natka ba sauhkanka nani satka brin bara briaia sip nani mapara kaina sunaia natka kum sa naha sauhkanka satka brin ba pura luwaia mata, lalah bal dimi ba wal pawanka briaia sip sa, baku lika trabil satka nani ba laki kaikaia sip sa. Tasba aiska ra upla nani ai pliska swih plis walara wi ba bara pawanka nani prukramka ba lalka kum tara sa lalah bliki ba mapara, baku sin kuntri nani taim ulaki mita trabil nani bri ba lalah dimaia ba nitka tar akum sa. Kulkanka tara apu baku kaikaia apia naha lalah plis wala kuntri bila kat wina bliki ba. OIM ba tanka saki sa lalah blikaia ba tanka ba plis wala ra wan uplika ba ai kuntrika ra lalah bliki ba. Tanka wala ra asabia sa kaka, upla plis wala ra wih iwi ba wina lalah taki ba. Kau pali ba, upla kum kuntri wala wih wark taki ai pamali ra lalah bliki nani ba. Baku sin sip sa aisaia upla kum kuntri wala ra si lalah pakanka dauki ba, ai kuntrika ra bliki ba (OIM, 2006). Upla blikaia ba sin tanka brisa plis kum wina plis wala ra upla wark takaia bliki ba, wark lainkara lan, sip baku sin ai kuntrika uplika nani lan dauki ba kuntri wala wina (OIM, 2011).



Lalah lakaia ba upla kum ai pliska briaia sip sa (plis wala ra wan uplika ba kli ai tawanka ra auia taim) apia kaka laihura sin (ai pliska ba wina). Pas taura lalah blikaia tanka aisan ba kau ba kuntri wala wina ba kau tanka aisisa. Ban sakuna, plis walara waia laka ba kir bara nani sat wala taki ba mita sip sa kuntri bila kat taki kaia, baha pat nit sa lalah bliki nani ba laki kaikaia, ban sakuna naha ba tanka nani aitani kat aisaras sa.

Turbi kaikanka kum kum param sakisa wan kuntri bila kat lalah bliki ba umpira iwanka natka ba kau tiki waia natka kum sa baku sin utla bila uplika kum plis walara wan umpira laka ba ria lahwi sa. Ban sakuna kuntri wala ra waia kaikanka kau karna sa, kan kuntri wala wina ai uplika nani ra lalah brikaia taim kau mana takisa kuntri bila kat wina blikaia ba wal. Sauhkanka nani taki luwan pyua ra lalah plis wala wina briaia ba yamnika kum sa. Baha takan pyua nani ra kau sait wina ta baikanka apu kuna pamali nani wina pas lalah ba dimisa baha pat naha uplika nani ba isti ai nitka nani wapni takisa.

### Plis wala plikaia lukanka ba

Plis wala plikia lukanka ba sip sa pyu satwala taki ba mita trabilka nani bri ba tawan sirpi bara tawan tara uplika nani kainaka sunaia natka kum baku sa taim satwala taki ba pyu bani kau trabil nani taki ba, tasba karnika apia kaka yamnika tiwi ba, li apu apia kaka kabu laya uliba; wala ba tawan uplika nani mapara trabil sat sat taki ba (tasba nikba, baku sin kabu laya purara ulanka sunami) baku.

Baha sat nani trabilka taki bri taim, plis wala ra waia ba taim bani ra takisa, sip taim prahni apia kaka yari ra alki takaskras (tawan uplika nani ba kau trabil briaia sip sa), baha pat plis wala plikaia lukanka ba tawan uplika nani mapara yamni kaina sunanka natka kum sa naha sauhkanka nani ba mapara.

Plis wala plikaia lukanka ba sin sip sa tawan kum sauhkanka nani pyua bani ra trabilka na sat bri nani ba plis kum yabaia baku lika baha uplika nani trabilka ba wina yamni laka kum briaia lukanka kum kaia sip sa, kan naha uplika nani ba sip kli ai pliska ra waras, kan tasba ba sauhkanka uba brin, plun sakaia sin sip apia ba mata, sakuna ban uplika nani ban kli ai ai pliska ra wabia sa kaka sauhkanka kau saura pali briaia sip sa. Ban sakuna, naha lukanka plis wala plikaia ba isi apia sa, tasba aiska ra sauhkanka nani ba kau ailal baku sin pyua bani ra takisa. Uba trabil sa baku sin upla nani ba trabilka ba mita wiria takaia sip (sip apia apia kaka diara nani aitani kat apia ba mita), tawan ra baku sin lalah lainkara anira takaskaia pliska ra, kau umpira baku sin kau trabil nani brih banghbia. Pyu luwan nani ra kaikan ba baku sin pura luwanka nani brin ba wal utla nani sauhkanka brin nani wal wark daukaia ba yamni pali sa baku sin pyu ailal yamnika briaia lukanka nani ba paskaia.





### ...KUPIAM KRAUKI BAS



Plis wala plikaia lukanka ba sip sa pyu satwala taki ba wina trabilka nani bri ba mita tawan sirpi bara tawan tara uplika nani kainaka sunaia pliska kum kulkaia sip sa. Ban sakuna baha ba uba trabil sa baku sin yabal pain plikaras kaka upla nani ba wiria takaia, tawan bara lalah sin naha upla nani wih takaskaia pliska sip kan ba. Naha yabalka tanka paskanka ra tila dimi wark daukaia (ani tawanka ra waia ta uplika nani sin tila dimaia sa), naha plis wala pliki waia ba pain takaia sa kaka ta baikanka nani daukaia yabalka nani sin laki kaikaia sa.

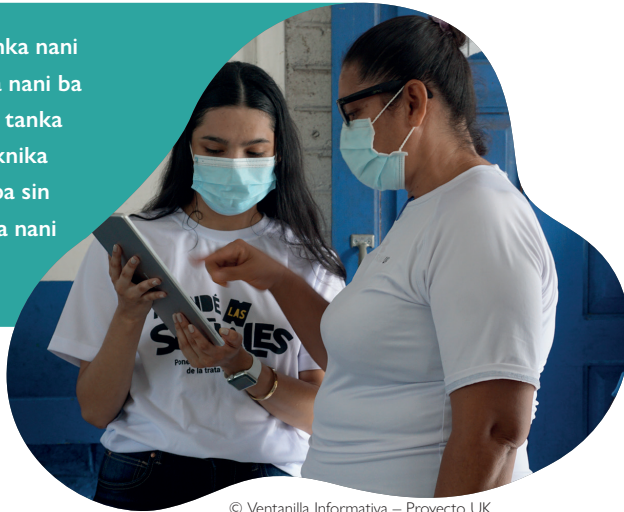
SMALKANKA LALKA

4

UPLA AI PLISKA SWIH PLIS  
WALA RAA WI BA TANKA  
ULBANKA NANI WAHBAIA

## SMALKANKA LALKA IV UPLA AI PLISKA SWIH PLIS WALA RA WI BA TANKA ULBANKA NANI WAHBAIA

Waitna, mairin bara manka nani  
ba ulbras sa sakuna baha nani ba  
nit sa sauhkanka nani ba tanka  
briaia mata, baku sin daknika  
nani bani nitka nani bri ba sin  
param sakaia ta baikanka nani  
pain daukaia mata.



© Ventanilla Informativa – Proyecto UK

Plis walara wih takaskaia ba dahra uya apu sa. Ban wina sauhkanka ka nani taki pyua ra upla nani ai pliska swih taki nani pyua ra lika sip sa naha sat dahra ba sakaia, ban sakuna bah ara sin upla an takan ba baman brisa. Tasba sauhkan ka nani ban wibia sa kaka tasba kalhwan bara sin li apu trabilka pyuara taki taim (taim sins takiba apia kan tasba na diara ailal sins takan) bara sin sip sturka nani ba wahbras sa. Naha trabilka wal sutna ra, kau bilka tara pali ba diara taki nani ba marikiba ra asla daukan sa tanka nani ailal ra marikras sa, baku sin tanka nani nit pali ba apu sa – dakni nani trabil taka taki banghwan ban, tanka wala ra aisabia sa kaka (kau ba waitna, mairin, tuktan mairin bara waitna nani an ba aisaras sa).

Naha sat ulbisakan ka ba upla turbi kakaira nani ra ta baikaia sip sa kau tihuka ra upla nani ai pliska swih plis wala ra wih iwi nani bara taim nani ulaki tanka nani ba kau tanka pain briaia, kau tanka nani tihura pliki kaikras nani ba nu takaia.

## Paskanka ban nani wina sauhkanka takan upla nani ai pliska swih plis wala ra wan tanka ulbanka

2008 manka wina, kuntri bila kat upla nani ai pliskas swih plis walara wih iwi tanka plaplikra daknika (IDMC, inglis ra ulban sa) mani bani ra upla an trabil bri nani ban numba kum mangkan sa (tasba aiska ra) upla wala raya sauhkanka nani taka ba taka upla nani ai pliska swih plis wala ra wih iwi ba ( baha ra ba li apu trabilka ai pliska swi nani sin kulki sa). Ban kulkisa 2008 wina 2014 kat ba 184,6 milian nani upla raya nani ai plis swih plis wala ra impakan, baha ba 26,4 milian pitka kulki sa mani ban iba baku upla nani takisa.

Trabil nani ban isti ra taki tanka wahbi sanku ba, wark daukaia nani mapara kaina sunaia, sanska nani bri kaia bara yabal nani pliki kaiaia nani aitanni apia satka nani ba pura luwaia tara kum kaiki sa. Tasba aiska ra paskanka ban nani ba sauhkanka dauki pyua ra ta baikaia natka nani dauki sa upla nani ba plis kum ra asla dauki, OIM ba nitka ba kaikan sauhkanka nani taki ba wina upla nani ai pliska swih plis walara wih iwi ba tanka ba bara trabilka satka wala nani sin taki ba. Yula kahbaia warkka ba upla nani ai pliska swih plis wala ra wih isi nani nitka bara trabilka nani ba tai baikaia natka kum paskan sa.

Trabil satka nani ban win isti taki nani, trabil satka wala nani bara paskanka nani ban bara nani ba sauhkanka sât sât nani dauki pyua ra ta baikaia ra yus munanka (matriz) kum sa. Naha yus munanka ba yula kahbanka nani satka bara main kaikaia ra tabaikaia kum sa plis wala ra wi trabilka nani ra (kau pali ba, tanka nani ulban sa, waitna/mairin bara mani an bri ba sin mangkan sa, ani pliska wina takan ba sin, kli tawi wan pliska bara upla nani ai pliska swih takan nani ani ra auya ba sin) naha warkka ba wal sip sa upla nani ai pliska swih brihwan pliska banghwi bara nitka nani bri ba, apia kaka ai pliska swih wan pyua ra nitka nani bri ba kau yamni tanka briaia sip sa.

Lî apu (tingni nani lawan) trabilka upla nani ai pliska swih taki ba dahra ulbanka ba kau apu sa, naha trabilka ba sika turbi kaikanka dauki nani ra naha ba trabil kum baku kaikras ba pat ulbras sa. Kau ba pali ba, ulbanka nani ra mangkras sa uplika ba waitna, mairin, tuktan mairin, waitna sapa, manka nani sin mangras sa, bara ani pliska ra brih auia ba, yu an pitka kaia ba, bara sakanka wala nani, kli ahkia ai pliska ra tawi waia ba sin, pliskara kli wih iwaia baku sin pliska ba sin mangkras sa.



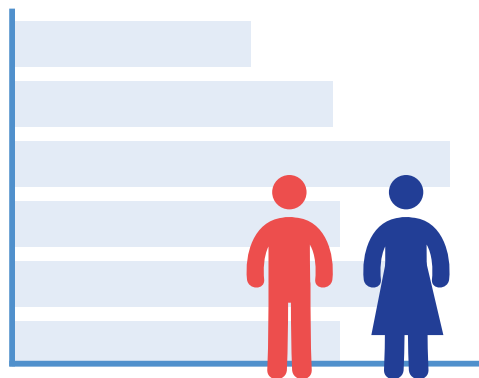
Naha sturi nani wahbi mapara trabilka kau tara ba sika naha nani sa: sauhkanka nani taki ba satka uba Saura pali apia nani satka dahra; trabil nani taki pyua ra upla nani ban taki wiba dahra nani wahbras sa; kuntri nani ra upla lalah aitani briras nani ba sauhkanka nani tabi taka ai pliska swih plis wala wih takaski nani ra yula kahbanka natka aitani daukras ba sin ulbras sa.

**Upla nani silp ai kupia laka ai kuntrika swih kuntri wala wan nani dahra sin ulbanka apu sa:**

Upla nani ai pliska swih plis wala ra wan dahra ulbanka nani aitani apu sa, kau pali ba kuntri nani taim ulaki ba taka trabil nani bri nani ba. Naha dahra nani aita apu ba kaiki sa kaup ba kuntri bila kat taim prahni mata wih takaski nani ba ulbras sa, sakuna taim ulaki mata upla ailal pali ai pliska swih plis wala pliki sa. Pawanka bri kuntrika manis ba, upla ai pliska swih plis walara wan ba sturi nani turbi kaikaia masinka sin apus sa.

Kuntri bila kat upla nani ba ai pliska swih plis wala ra tawi iwi tanka nani sin apu sa (kau pali ba, pyua kum baman takaskaia luki satka nani), baku sin lalah blikan bali ba taka upla nani taim ulaki ba tawan ai pliska swih plis wala ra wi ba tanka pliki kaiki tanka briaia briaia sip apia sa baku sin naha naha trabilka nani aisi ba pura luaia lan takaia natka kaum baku sa (utla bila ra, tawan apia kaka kuntri bila ra.

Kau ba pali ba, nahki muni sauhkanka takan ba tanka kau brisa, sakuna upla nani plis wala ra wan tanka ba aitani kat apia sa. Ulbanka nani banis bara sa taim bara klaut ra taki ba tanka (tasba purara, tasba nani kalhwan apia kaka taim, sampla baku). Upla nina mangki warkka daukan nani ra ba tasba nahni yus muni ba tanka kau aisi sa.



## KUPIAM KRAUKI BAS...



- Tanka briaia karna munisa taim sins taki ba ta upla nani ba ai pliska swih plis walara impaki sa sapa, ban sakuna makabi wali pyua ra, upla manis ba lukisa taim ulaki ba taka upla nani ba ai pliska swiras. Pyua bani ra diara kir bri nani ba lalah lainkara kau kaiki sa.
- Ulbanka nani sat sat ra upla nani kuntri bila kat plis wala ra wih iwi dahra ulbanka nani ailal apu sa (dia pitka kat pali ba, pyu an takaskaia ba bara an blikan ba, bara wala wala nani sin), tasba aiska ra upla nani ba dia taka ai pliska swih plis walara wi ba kuntri bila kat baman sa wih iwi sa.
- Trabil kum bara ba sika upla nani ai pliska swih plis wala wih iwi dahra nani ba kaina pyua wina apu sa wibia sa kaka ulbanka kum sin apu sa, taim ulaki ba dia pitka kat sat wala taki auia ba.

SMALKANKA LALKA

5

TAIM ULAKANKA TAKI  
BA MITA UPLA NANI AI  
KUNTRIKA SWIH PLIS  
WALARA IMPAKI BA LAKA

## SMALKANKA LALKA V TAIM ULAKANKA TAKI BA MITA UPLA NANI AI KUNTRIKA SWIH PLIS WALARA IMPAKI BA LAKA

### Upla raitka nani (bapanka)

Tasba aiskara upla raitka bapanka nani laki kaiki ba, lila kat, tnayara tauras, klauna laka bapanka bara upla raitka, baku sin upla nani kasak trabil nani bri yaba tanka nani ba laki kaikaia bara aisikaia, baku sin sauhkanka nani ra sin tabaikisa. Baha tanka ba upla raitka kaiki nani ba sauhkanka taki piura upla nanira yula kahbisa ya kabia ya ba lika kaikras baku sin raitka ba lika kaikras kuna trabilka ba ta baikisa.



### Sauhkanka nani taki ba piura raitka nani aisi ba

Naha manka nani piura paskanka nani wala daiwan nani bara upla nanira sin sauhkanka manka nanira, tasba aiskara wan raitka bara sa sauhkanka kum bal luan piura shins takisa bara asla bara sat walara lakisa ai tasbaia laka nani bara upla nani raitka sin mankisa. Naha kamisanka tasba aiska ra upla raitka nani pura kaiki daknika ba lâ nani paski baku sin bapanka nani sin paski sa raitka nani raya taki ba ra baku sin kau ba, upla nani sauhkanka nani trabilka bri nani ba kankahbi sa (CDI,2014). Naha bapanka ba lâ piska kum mangka sa "sauhkanka nani taki nani pyua ra, ansika kum kasak yabaia upla nani trabilka barih banghwin nani ra ai raitka bri nani rispikka lâka kat".



Tasba aiska ra, tasbaya baike sakan nani ra bara kuntri bila kat lâ bapanka nani apia kaka lâ daukaia bapanka nani upla nani ai pliska swih plis wala wan nani kankahbaia kir bara nani sauhkanka nani taki ba taka taki banghwan nani ba



IASC bapanka wark daukaia ba upla nani ba paskanka nani ban nani sauhkanka dauki pyua ara kankahbaia ba upla raitka nani aisi nani ba wal yus muni sa sakuna kau ba upla nani ai pliska swih plis wala ra wan nani raitka ba kau kaiki sa (IASC,2 011). Bapanka nani ba sin upla nani ai pliska swih takras nani bara sip takras muni nani ba kankahbaia ba kau kaiki sa.

### Rayaka kir bara nani raitka

Rayaka kir bara nani raitka ba wan kaina kir rayaka bara nani raitka ba alki dauki sa. Ritska nani ba apahki yus munisa bara pura lui yus munaia ba pura kaikisa, laki kaikisa kasak kat yamni muni ba naha kuntri trabilka ba asla taki kaikisa gabamint aslika ba aikuki.

Naha rayaka kir bara nani raitka pas taura ba baku sin bapanka nani bara ba, taim ulaki ba mata upla nani ba ai pliska swih taki plis walara wih iwisa gabamint mapara alki daukaia bapitaim upla nani yamni ka dukiara, dia nani taki ba tanka briaia bara upla sut ba tila dimaia au takaia bara sauhkanka nani takan ba paski yabaia raitka nitsa (CEPE, 1998).

### Rayaka kir bara nani ulaki ba raitka

Naha taim ulaki nani ba mapara aslika takan kum barasa naha Naciones Unidas (CMNUCC) naha upla nani tasba kum wina taki tasba walara iwaia ba tanka apusa taim nani ulaki piuara naha kyoto ulban aihwa pali bara. Cancunra bapanka kum raya paskan ba, sauhkanka nani takaia sip nani ba maiara lahbaia baku sin “plis walara waia, upla nani ai pliska swih plis walara wih iwiba, baku sin taim ulaki sat wala daukiba mihta, taim sat wala taki ba mihta.”



### Taim nani ulaki piuara kaina kahbanka

Kuntri nani ba sin tasba aiska ra apia kaka tasbaya baiki sakan nani wark daukaia tulska bara nani ba alki daukaia sip ba brih yus munaia sip sa kir bara nani ba trabilka wina upla nani ai pliska swi ba. Baha sat samplika kum kuntri nani kum kum ra sauhkanka nani taki mapara ansika yabaia natka lâka nani ulbi sakan sat bara nani ba pyu kungku dukiara.



Tawan ba aitanisa wark ka kum daukaia sa upla nani ai pliska swih plis walara impaki piuara kan kaina sunaia taim sat wala ulaki piuara bara sin kan kahbaia upla raitka ba kat, bah aba nitka kum sa la nani baraba wan raitka tilara.

Kuntri kum kum ba upla nani trabilra sa piuara kan kahbaia taim prahni ra kaina sunaia bara yula sin kahbaia naha taim sat wala taki wina trabilka bri nani ra.

Naha pyua ra bapanka kum aitani pali bara taim ulaki taka upla nani ai pliska wih plis wala ra wi nani kankahbaia lâka nani pat daukia aula nani ba kau ta baiki karna daukaia bara sin paramra saki sa kuntri nani ba upla nani trabil bri nani kaina kahbaia natka nani alki yusmunaia.

Lâ nani bara sa, wark daukaia dukia bara kan kahbanka raitka brisa upla nani ai pliska swih plis walara impaki ba taim sat wala ulakisa taka, naha ba nitka kum sa brih waia ilp munaia asla daukaia mata bapanka karna aihwaba bara kasak aihwa ba.



Acompañamiento legal en temas de migración /

- Grupos de autoayuda, atención grupal y personalizada.
- Acompañamiento de migrantes desaparecidos.
- Taller de información familiar.

© Ventanilla Informativa – Proyecto UK

SMALKANKA LALKA

6

TASBAYA BAIKI SAKAN  
NATKA KAT KAIKAIA

## SMALKANKA LALKA VI TASBAYA BAIKI SAKAN NATKA KAT KAIKAIA

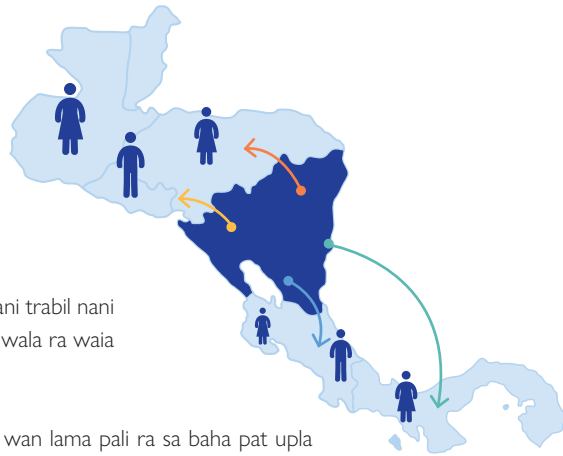
Naha pyua nani ra taim nani ulakanka taki ba wal upla nani ba ai pliska swih plis wala ra wih takaski ba kau taki sa kuntri bila kat, kuntri piarkika nani luwanka taki ba tasba baiki sakan bila kat takisa, sin wiria man sa. diara kir bara nani sat wala taki ba taka upla nani ai pliska swih taki ba sat bila kat satka nani takisa.

Kuntri piarkika nani ra wih plis bri ba, sip upla nani trabil nani wina kaina sunaia plapi ba kau lama ra bara plis wala ra waia satka ba uya apia sa.

Naha aisaia lalka ba, "piska kum" sa kuntri nani wan lama pali ra sa baha pat upla nani ba baha ra wih iwaia (diara kir bara nani ba taka) tasbaya piska lama ba mita, bapanka nani ba brih yus munaia sa, bara iwanka natka bara bila aisi nani ba sin.

### Pura luwaia nani sin sat nani

sauhkanka satka nani ban taki nani ba sin tasba piarkika nani ra takaia sip ba sin tanka bri kaia sa, li karna auhwanka satka, li apu trabilka apia kaka taim ulaki ba sin, tasba piska nani kum kum ra taki ba baku. Baku sin, kankahbaia satka bara wark nani kum kum tawan nani dauki ba wal diara kir bara nani ra sauhkanka daukisa lama ra tawan nani ra sin bara lama ra tawanka ra waia sip sa kaina kahbaia mata.



Upla nani ai pliska swih plis wala ra wih iwi ba satka nani pura luwaia nani laki kaikras kainara (taiban lâka apia kaka silp ai kupia laka) sa sapa tasbaya baiki sakan ra sauhkanka nani taki ba taka sapa, param sakaia sa pura luwaia nani ba naha wauhkataya turbi kaiki nara laki kaiki sa tawan uplika lukanka wina takaia sa, ban sakuna, ta wakaia ra bara nitka nani bri kaia nani trabil bri sa kaka, plis wala wina wih iwi nani ba sanska nani raya bri sa lukanka brisa. Baha pat, sauhkanka wina pri takaia apia kaka rayaka nani sat sat aitani apu ba mita plis wala ra wisa (kabu laia apia kaka fi kauhla daiura nani aitani apia bara pata yamni briaia apia taka, sampla kum), pliska auia bara kau yamni pain kaia lukanka wal ai pliska swih wisa, tringsar nani mapara sanska kum baku lukanka saki sa.

### **Paskanka ban bara nani sauhkanka dauki ba mita ai pliska nani swih plis wala wih iwi ba**

Nitka nani bara lalah lainkara trabilka nani bara mita satka nani bri taka yula kahbaia nani paski sa upla nani ailal pali ai pliska swih kuntri wala piarkika nani ra luwan ba kau ba pyua ailal brisa, kan lâ bapanka kum paskan apu ba sa nahki wih dimaia bara upla wih dimi ba yu an pitka bara kaia sip wauhkataya apia kaka adarka baku apu sa, baku sin nitka nani wala wala sin bara sa pain lâka ra kan kahbaia (kau pali ba, wapnika mangkan ba pyu ailal dukia kaia) kan upla nani ai pliska swih kuntri wala ra wih takaskan nani ba.

Yamnika yabaia natka ba (upla nani kaina kahbanka nani) kuntri piarkika nani ra upla nani ai pliska swih plis wala ra wih iwan nani ba sauhkanka nani taki ba mita bara kuntri nani kum kum ba wari taki banghwisa baku sin kau warika ba kau takisa taim nani sat wala taki ba mita

### **Kuntri wala ra wih iwaia bapanka nani paski ba**

Taim nani ulaki ba wal, kî nani ra iwi nani kuntri wala ra wih plis paskaia taim nani ba wal kabu laya lisamra dingki ba pura luwaia. Tasba piska nani natka nani ba wal tanka brisa, kuntri wala nani ba sin trabilka ba sauhkanka nani briaia sip sa tawan kau plis wala plikaia natka lukras sa

**Kuntri tasbaya baiki  
sakan nani ra laki  
kaikanka daukan sa  
kuntri wala ra wih iwaia  
bapanka paskan ba**





© UNICEF/Nicaragua/2021/Salazar

### Sauhkanka nani taki ba taka upla nani plis wala ra wih iwi ba

sauhkanka taki ba taka ai kuntri bila kat plis wala ra wi ba, kuntri piarkika bak luwan ba pat lâka kum paskras sa kuntri bila kat bara tasba aiska ra, upla manis lukisa ba kan kahbaia “bapanka kum baku” kaiki sa.

### Silp ai kupia laka plis wala ra wi ba

Diara kir bara nani ulaki taka upla nani ai pliska swih tawan wala ra wih iwi ba tanka nani manis nit sa.



Kir bara nani ba sauhkanka taki ba taka upla nani ai pliska swih plis wala ra wi ba lâka kum apu ba tanka aisaia bara tasbaya piska ra silp ai lukanka wal sauhkanka nani ba laki kaikras (dahra nani apusa), lâ bapanka nani daukaia sip ba, sauhkanka nani tanka briras ba mita, apia kaka upla nani ai pliska swih plis wala ra wih iwi tanka ba satwala apia dia wina taki ba bara naha nani ba.

## KUPIAM KRAUKI BAS...



- Diara kir bara nani sin sauhkanka nani taki ba sin trabil takisa.
- Kabamint kaikanka wina ba, tasbaya baiki sakan ra upla ai pliska swih pliswala ra wi ba sika diara kir bara nani taka pura luwaia nani satka takisa; ban sakuna, upla kum ai pliska swih wan kir bara nani ba taka kuntri piarkika ra luwan sanska kum baku kaiki.
- Upla ailal ai pliska swih plis wala ra wi ba kuntri piarkika nani luwi diara paskan ban bara nani ba sauhkanka taki ba taka pura luwaia nani, lâka, pulitik lainka bara kaina sunaia nani sin.
- Samplika nani bara sa kuntri tasbaya baiki sakan nani sauhkanka takaia sip nani kaina sunaia yabalka plikaia naha sauhkanka nani taki ba mita upla nani ai pliska swih plis wala ra wih iwi ba.
- Kuntri tasbaya baiki sakan nani pramiska nani pri laka ra plis nani ra wi sa tasba aiska ra. Ban sakuna diara kir bara nani ba taka upla nani ai pliska swih plis wala ra wih iwi nani ba pramis takan nani ba sat sat kaia sa.

SMALKANKA LALKA

7

KUNTRI BILARA LA NANI RA  
UPLA NANI PLIS WALA RA WI  
TANKA BA MANGKAIA



## SMALKANKA LALKA VII KUNTRI BILARA LA NANI RA UPLA NANI PLIS WALA RA WI TANKA BA MANGKAIA

Kir wan brin nani sat wala taki ba taka upla nani ai pliska swih plis wala ra wih iwi ansika yabaia mata lâka bapanka ba wan kuntri apia kaka tawanka kat taki ba kaikaia sa. Ban sakuna, trai kaiki dia nani bara sut laki kaikaia sa dia muni upla ba ai pliska swih taki sa sapa (sampla kum, upla nani ai pliska swih takras nani ba), baiki sakanka nani sut bara ta bri daknika nani sut sin laki kaiakai, sut asla laki kanka ba daukaia sa.

Naha smalkanka lalka ra lâ nani daukaia bapanka ba sanska nani bara pura luwaia luki nani mapara nahki daukaia ba ta baikanka daukaia ba. Naha nani ba kau ba, kir wan bri nani sat wala taki ba taka upla nani ai pliska swih plis walara wi ba lâka nani ba laki kaikaia sa kan kau ba trabilka sat sat taki ba mata upla nani ai pliska nani swih plis wala pliki ba. Ban sakuna,

Ban sakuna, bapanka nani aisi ba upla nani ai pliska swih plis wala ra waia nani sin takisa, kan lâ nani sut ra taim nani sat wala taki ba wal upla ai pliska swih plis wala ra wi ba mangkan sa, lukanka brisa (rait pali lika apia sakuna bara sa) sauhkanka nani ba uba pali apia kaia mata, upla nani ra anisa yabaia mata, tawan nani pawanka nani bakanka paskaia (tawan tara, sirpi bara tasba nani yus munaia ba sin), kan sunaia, taim nani laki kaikaia pliki kaikaia bara taim nani ulaki nani ba sin.

TAIM SAT WALA TAKI BA MITA UPLA NANI AI PLISKA SWIH PLIS  
WALA RA WAIA BA KUNTRI WALA LAKA NANI RA MANGKAIA.

### “Taim satwala taki ba”

Cancún ra de la convención marco de naciones unidas wina taim nani ulaki sat wala taki (CMNUCC apia, kaina ra, “Convención Marco”) baha ba sauhkanka nani takaia sip natka nani ba mayara daukaia nitka nani ba marikisa baku sin plis wala ra waia ba sin, upla nani ai pliska swih bara taim ulaki sat wala taki mata plis wala ra sakaia ridi auki ba”.

Paris kuntrika ra 21 kamparinska daukan ra aisikanka (CP 21) asla takan nani mihta karnika yaban ba, upla nani ai pliska swih plis wala ra wih iwi bara taim ulaki sat wala taki tanka nani aisanka ra

bapanka nani ba param saki aisanka sa upla nani ai pliska swih plis wala wih iwi nani ra. Baha aisanka ra, kankahbanka tara (convención Marco) ba upla ai pliska swih plis wala ra wih iwi nani raitka nani ba “rispik munaia, tatukbaia bara ai bisniska nani ba laki kaikaia [...] sa” “taim ulaki sat wala takan mapara ai kaina sunaia natka nani” lan takbia taim

**Wark daukaia Hyogo ba sauhkanka nani taki upla nani dia pitka kat plis wala ra wih iwi ba tanka bri kan baku sin suapnika nani mita upla ba plis wala bliki ba aisanka dauki sa.**

### Sauhkanka takaia sip nani ba mayara lahbaia

Naciones Unidas ra lâ paskra nani ba sauhkana nani ba mayara lahbaia tasba aiska ra bapanka ba karnika yaban trisu kati 1999 manka ra baku sin Naciones Unidas âpiska mangkan sauhkanka nani takaia sip nani ba mayara lahbaia mata (UNISDR, inglis ra ulbanka) âpis nani asla takanka kum ai tâ brabria yus munaia ra pura kakaira. UNISDR ba Hyogo warkka bapanka ba alki daukaia ta tukbanka nani daukan 2005 – 2015 manka nani ra: sauhkanka nani kasak bri kan nani bara kuntri sin pura luwanka nani kau brin, lâ papaskra nani wina yamni kaikan tasba aiska kamparinska luwan ra Kobe ra sauhkanka nani ba mayara lahban dahra daukan ra (Japón) 2005 manka ra

UNISDR ba Hyogo lâka nani alki daukaia ba ta tukbanka nani dauki alki yus munaia: Sendai bapanka ba sauhkanka nani takaia sip nani ba mayara lahbaia 2015 -2030 manka kat, baha ra ba kau param aisanka sa upla nani ai pliska swih plis wala ra wih iwi ba tanka bara lukanka nani sat asla dauki paskan sa.

Sedai bapanka ra upla nani ai pliska swih plis wala ra wih iwi ba tanka aisi sa, kau pali ba, upla nani sauhkanka nani taki ba mita bara upla nani nani ai pliska swih plis wala ra wi takaski ba nani tawan aisaia lâka kum paskaia baku sin upla nani trabil barih luwan nani ba ta baikaia bara tawanka uplika nani sin.

**Sendai lâka ra pas, upla ai pliska swih plis wala ra wih iwi nani ba sauhkanka nani taki ba mayara lahbaia warkka paski tila dimaia bara wark dauki pyua ra sin tila dimaia raitka yaban**

Sauhkanka nani taki pyua ra nahki ta baikaia bara ridi takaia kau pali ba saupnika nani satka nani nahki pura luwaia bapanka nani aisi ba, baku sin kuntri nani piarkika nani ra ta baikaia baha bilkkak luwi banghwan sa kaka, kulkanka kasak yabisa. Baha

purkara, tawan nani sauhkanka briaia sip nani kan sunaia natka kan wina alki paskan bara pliki kaikanka ba wal sauhkanka nani ba mayara lahbaia sip ba tanka bri sa.

Sedai lâka bapaka ra sauhkanka nani taka upla nani ai pliska swih plis walara wih iwi ba kulkanka yabi ba tanka bri ba dahra aisi sa, baku sin suapnika nani mayara lahbaia bara pura luwaia natka nani sin paskaia.

### **Nansen lukanka ba**

Sauhkanka nani taki ba bara taim ulahki sat wala taki ba mita upla nani plis wala ra wih iwi ba tanka Nansen lukanka ba ta baikisa. Upla nani ai pliska nani swih plis wala ra wih iwi satka nani satka manis ra turbi kaikaia bara kuntri wala piarkika ra luwan sa kaka, baha win aba kan kahbaia warkka ba takan, baha ra samplika nani ra sauhkanka nani taki ba taka kuntri wala piarkika ra luwi ba bapanka nani turbi sakisa baha wal kaina pyua ra kuntri bila, piarkika nani piska bara kuntri wala wala nani ra sin daukaia natka.

### **Natka wala nani bara lâ nani bapanka nani**

Upla nani ai pliska swih plis wala ra wih iwi ba tanka nani pliki kaikaia lâka ba sin kir bri nani ulahki satwala taki satka nani sut ba tanka aisaia sa bara lâ nani bapanka bara nani ba yus munaia baku sin asla takanka bara nani ba sin, baku sin, pawanka nani ra upla nani plis wala ra wih iwi tanka ba turbi kaiki yamnika nani ba briaia.

**Sauhkanka nani bara taim ulaki nani taka upla nani ba ai pliska swih plis wala ra wi tanka asi lâka kumi paski sakaia nit sa.**

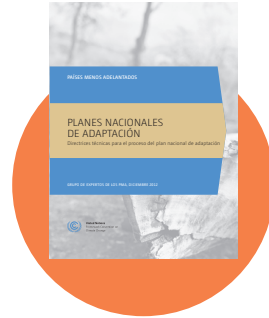
Sauhkanka nani taki ba mata upla nani ai pliska swih plis wala ra wi ba, upla lâka nani baku sin naha trabilka ra ansa munaia laki kaiki daknika nani ba sip apia baku ai dara wali banghbia naha taim ulaki sat wala taki ba. Sim baku, nit pali sa mairin, waitna nani bapanka ba sin yus munaia, diara kir bara nani sauhkanka taki mata upla nani ai pliska swih plis wala ra bi bapanka nani natka nani ba yus munaia, bara laki kaikaia bara suapnika nani pura luwaia bara nani sin ai tanka briaia, bara mairin, waitna nani nitka ba sin, taura aisi kata ba tanka lâka nani wina taki ba.

### Taim ulaki satwala taki bapanka nani bara plis wala ra waia warkka nani ba brih lan takaia

Kuntri bilara lan takaia warkka dauki nani (PNA) ba 2001 manka wina wark dauki aula sa Naciones Unidas bapanka nani bakku naha taim ulaki satwala taki tanka ba (CMNUCC apia kaka, baha wina, "lâ bapanka") wark dauki yabalka kum kuntri nani uba pawanka aitani apia nani ba lalah wahbi pyua prahni ra lan takaia yabalka nani daukaia.

La bapanka ba PNA ba brin kuntri nani pawanka aitani kat apia nani ra isti lan takaia ta baikanka baku, kuntri bilara wark daukaia lan takaia (PNAD) ba 2010 manka ninkara alki yus munan, tasba aiska ra wark daukaia natka kum pyua aillal ra daukaia ta baikanka kum baku.

Naha wark daukaia natka ba ta baikanka kum paskan sa kuntri bila ra bara tasbaya baiki sakan nani sut ra nahki lan takaia (baku sin ta tukbanka nani dauki sa tasba piska nani sut ra wal baku wark daukaia ba)



### Upla nani plis walara wi tanka nani kuntri bila ra lan takaia tanka aisi ba

Kuntri bila kat lan takaia warkka nani 45 upla nani ai pliska swih plis wala wih iwi ba tanka aisi nani ba laki kaikanka aukun (PNA) 2010 kat pitka ma marikanka daukan, tnata mangkan sa PNA nani ba kau baikanka kau tara asla daukaia sip ba tanka. Baikanka pas ba PNA wauhkataya ra upla nani ai pliska swih plis wala tanka aisaia ("plis wala ra waia", "plis wala plikaia", "plis paskaia", "kli upla wih iwaia", wala wala nani. Sut ba upla nani ai pliska swih plis wala ra wih iwi ba tanka aisi banghwisa, sakuna kum kum aisanka ba rait apia kan, kum kum nani ra ba lan takaia natka kum baku lukras sa wala nani ra ba upla ai pliska swih plis walara wih iwaia ba lukanka kum yamni apia baku kaikan, silp klauna ai pliska swih plis wala ra waia ba mayara lahbaia ba trai kaiki sa.

baikanka walka ba upla nani ai pliska swih plis wala wi ba satka tanka aisisa, nahki muni tawan sirpi wina tawan tara ra takiwi nani ba alki takaskaia lukanka ba brih banghwisa

Kuntri bilara wark daukaia paskanka ra taim ulaki ba wina upla nani ba ai pliska swih plis wala ra wi ba tanka nani sut mangkras sa kaka sauhkanka nani ba kau takaia sip sa.

(“blasi pyua wina”) baha ba diara nani wala wal praki kaiki sa, taim ulahki satwala taki ba wal turbanka nani taki ba, kau pali ba lí apu taki ba tâwan. Kuntri wala nani ba wark satka wala nani wal prakanka daukan, kli upla iwaia bara plis wala ra waia ba kulka tara bri ba aisisa PNA nani ra suapnika nani bri nani ba kankahbaia tanka (Sward, 2012). Kuntri wala nani ba bip sahwaia nani ba ta baikia bapanka mangki bnaghwan (lí apu trabilka ba kau daukaia), aihkika ba bapanka nani dauki kan upla nani ai pliska swih plis wala wi ba alki takaskaia tanka lukanka barih banghwan.

Tnata alkan wal sut ba PNA wauhkataya dia ulban ba laki kaiki sakaia sip sa kan pawanka natka nani kum kum ba yamnika nani ba tanka brisa naha upla nani ai pliska swih plis walara wih iwi ba lan takaia natka kum baku bara pura luwaia baku sin kuntri wiria man upla nani ai pliska swih plis wala ra iwi tanka nani ba luki sa (klauna kupia laka plis wala ra waia, plis wala ra waia bara plis pliki paskaia).

### **Kuntri bila kat lan takaia bapanka natka nani**

2012 manka ra kuntri bila ra lan takaia bapanka natka nani ba, bapanka nani paski sakan, naha bapanka nani ba paskaia natka ba kaiki sa sakuna pain latan aisaras sa lalka nani tamangkaia, ban aisabia kaka upla nani ai pliska swih plis wala ra wi ba, naha lan takaia lukanka paska ra.

### **Kuntri bila ra upla nani ai pliska swih plis wala ra wih iwi ba tanka lan takaia ba mangkan**

Upla ai pliska swih plis wala ra wi ba yabalka nani mangkaia, PNAD daukaia ba wal baku, ba ta baikia kum sa kuntri nani taim ulaki satwala takan nani mapara lan takaia warkka nani dauki nani ba. Baha yabalka nani ba sin kuntri warkka wala nani ra sin yus munaia sip sa kau pali ba upla nani ai pliska swih plis wala ra wih iwi ba bara taim nani ulaki satwa taki ba nani ra.

#### **Yabalka nani ba naha sa:**

**Yabalka 1:** Trabilka taki ba laki kaiki bara luki kaiki sa

**Yabalka 2:** Upla nani ai pliska swih plis wala wih iwi tanka barih isni alki daukaia ba

**Yabalka 3:** Dia warkka daukaia ba paskaia

**Yabalka 4:** Upla bara lalah lainkara ta tukbanka nani daukaia

**Yabalka 5:** Warkka daukaia ba alki kaina ra barih waia

**Yabalka 6:** Yula kahbi bara laki kaikaia



#### YABALKA 1: TRABILKA TAKI BA LAKI KAIKI BARA LUKI KAIKI SA

- laki akiaia bara daknika nani asla takan ra nani ba tila dimaia (daknika bara satka, sampla kum daknika sat sat, kabamint wal wark daukras daknika nani bara wala wala)
- turbi kaikanka nani bara diara tanka nani ba laki kaikaia
- lâ satka bapanka nani bara ba laki kaikaia (yamni apia nani, asla takaia sip nani, bara wala wala), dauki ba awarka ra wark nani sin mangki sa (sampla kum, lan daukaia apia lan takaia)
- kuntri bila kat upla ai pliska swih plis wala ra wi ba baku sin diara kir wan bri nani bara taim ulaki sat wala taki ba laki kaikaia wark paskaia

wauhtaya nani ba laki kaiki warkka dauki pyua ra, sturi nani, turbi kaikan nani bara lâ satka nani bara ba laki kaiki bara luki kaikisa. Laki kaikaia ba taim bara diara kir bara nani ulaki satwala taki laki kaikaia ba kaikanka nani sat bri kaia sa baku sin upla nani mapara sauhkanka nani takaia sip bara nani ba.

Dia sturi nani bara nani sut ba wauhtaya kum ra asla daukaia sa, sins tanka nani ban sat sat ra bara nani ba kakaira takaia bara sauhkanka nani takaia sip pliska nani ra upla nani bara ba sin tanka kaikaia. Baku sin, upla nani ai pliska swih plis wala ra iwini nani trabil satka nani tanka bri ba sin laki kaikaia, raya ban bara nani ba bara taim ulaki ba, dahra aisanka nani sin yus munaia sa wark dauki ba tilara.



#### YABALKA 2: UPLA NANI AI PLISKA SWIH PLIS WALA WIH IWI TANKA BRIH ISNI ALKI DAUKAIA BA

- a. Sauhkanka takaia sip ba laiki sakaia, sânska nani, ban taki ba, trabil satka nani, dakni apia kasak trabil bri nani ba taim sat wala taki ba wal plis wala ra waia taki ba (upla nani trabilka ba wal sip takras munan nani satka, ban aisabia kaka, taim satwala taki ba wal sip plis wala ra takras munan ba).
- b. yabalka nani satka nani sip ba kaiki bara laki kaikaia
- c. smalkaia lalka kum wahwi sakaia bara baiki sakan ra bara dia wina taki nani ba. Wapnika mangkaia tanka ba wahbi sakaia dia sip ba wal (kuntri bila kat, bara daknika sirpi nani bara wala wala).
- d. Laki kaikaia yus munaia ba wapni mangkaia bapanka ba baiki sakan nani mangkaia sa.
- e. lâka bapanka nani ba nitka wal baiki sakan nani daukaia sa.
- f. Kuntri bila nitka nani tanka ulbi sakaia sa taim ulaki satwal taki ba wal upla nani ba ai pliska swih plis wala ra wiba bara lâ nani bapanka bara nani ba sin laki kaikaia (sauhkanka nani takaia sip nani ba mayara lahbaia, umpira lâka ba sin mayara takaia, wala wala nani sin).
- g. lalah lainkara ani wina pliki sakaia sip ba laki kaiki bara sakaia..
- h. Tawan uplika nani ra lukanka nani makabi wali karnika yabaia.



### YABALKA 3: DIA WARKKA DAUKAIA BA PASKAIA

Prukram paskaia ba natka sat sat ra daukaia sip sa, sakuna wapni mangki wakaia sin sip sa kuntri bani ra diara taki ba wal paski waia.

Takanka kum kum nani ra, sip sa kuntri mapara upla nani ai pliska swih plis wala ra wih iwi ba “baiki sakanka” taim ulaki satwala taki ba wal lan takaia ba baiki sakan wala nani ra PNAD wapanka piska baku (sampla kum, mangkaia warkka, tawan wapnika mangkaia, apia kaka yuyaka nani plikaia).

Takanka wala nani ra, sip sa kuntri mapara upla nani ai pliska swih plis wala ra waia ba dia pitka kat ba mangkaia baiki sakan nani warkka daukaia nani ra. Witin nani mapara, upla nani ai pliska swih plis wala win nani ba wahbi sakanka nani kum sakaia baiki sakan nani kumi bani wina bara plis wala ra waia satka nani ba sur tanka aisaia (klauna plis wala ra waia, plis wala ra waia nani bara plis kum ra takaski plis daukaia).

Baiki sakan nani asla takanka ba mapara upla nani ai pliska swih plis wala ra waia ba kau brisa baha pat baiki sakan kum silp sa, baiki sakan nani manis ra upla nani ai pliska swih plis wala ra waia tanka ba wark sat nani daukaia. Sampla kum, sauhkanka nani takaia sip nani ba kankahbi mayara lahbaia yabalka nani dauki balan ba bara sauhkanka nani ba sin tila ra sa, bah aba sip sa baiki sakanka kum yakan paskaia.

upla nani ai pliska swih plis wala ra wi ba prukram paskaia natka nani ba natka nani kum kum yus munaia baiki sakan kum yakan baku.

- Warkka ba bapanka
- Daukaia nani
- Dakni nani tila dimiaia
- Tasbaya piska ba dia pitka kat ba / ani saitka ra ba (kuntri bila kat, sait wala ra, apia kaka baiki sakan kau sirpi ra?)
- Tilara banghwi daknika nani (dakni wala, ilpa briaia daknika nani, las yamnika nani brin ba, sauhkanka nani briaia sip daknik nani bara taiban laka bri nani, ta brabrira daknika, apia kaka kabamint wal wark daukras daknika nani).
- Âpis nani.
- Ta brabrira daknika.
- Wark daukaia bapanka wal asla kaia bara lukanka nani bara nani ba wal sin, dia daukaia ba (pawanka bapanka nani, sauhkanka nani takaia sip nani mayara lahbaia bapanka nani baku sin wala wala nani).





#### YABALKA 4: UPLA BARA LALAH LAINKARA TA TUKBANKA NANI DAUKAIA

Turbi kaikaia sip ba ta baikaiia, lâka bara prukram nani paskan ba bara alki yus munaia taim ulaki ba mapara pura luwaia luki nani ba wark kum tara sa bara baha ra baiki sakan nani ba (kuntri nani baku apia kaka tawan asla takan nani ta brabrira) ilp makabi banghwi sa. Wark daukaia lainkara ta baikaiia ba satka manis ra brisa (wark daukaia dukia nani) bara pliska sat wina takisa.

Tasba aiskara upla nani ai pliska swih plis walara wi iwi nani wal wark dauki daknika *Organización Internacional para las Migraciones (OIM)* ba naha pyua ra wark daukaia dukia nani sauhkanka nani taki ba wal upla nani ba ai pliska wala pliki ba, bara smalkanka nani na sin wark daukaia sat kum sa. OIM wark dauki tanka nani kau kaikaia nit sma kaka naha pliska ra kaikaia sip sa: <https://environmentalmigration.iom.int/es/talleres-de-capacitación>.

Bapanka nani tanka kau kakaira takaia luki sma kaka naha pliska ra kaikaia sip sma: [http://unfccc.int/cooperation\\_and\\_support/capacity\\_building/items/1033.php](http://unfccc.int/cooperation_and_support/capacity_building/items/1033.php) (en inglés).

Baiki sakan nani apia kaka kuntri nani ra smalkanka nani daukaia luki nani bara pat wark dauki nani ba tanka nu takaia lukisma kaka naha pliska ra dimi kaikaia sip sma: <http://unfccc.int/capacitybuilding> (en inglés).

#### Lalah lainkara

Taim ulaki ba wal lan takaia satka nani warkka dauki nani mapara lalah lainkara ta baikanka nani manis bara sa, baha pat, sip sa naha sat wark daukaia nani ra lalah wal ta baikaiia, smalkanka nani apia kaka yula kahbanka nani daukaia diara kir bara nani sat wala taki wal upla nani ba ai piska swih plis wala ra wih iwi ba tanka nani smalkaia satka nani tanka smalkaia satka ra. Lalah lainkara ba plis sat wina apia kaka dakni wal wina ta baikanka daukaia, asla takanka nani apia kaka apis satka kum wina ta baikaiia. Taura aisi ba baku, takanka kum kum ra ba, prukram luwan nani ba yus munaia sip sa bara lalah ta baikanka plis wal wina apia kaka dakni ailal wina taim nani ulaki ba mapara nahki wark daukaia nani ba (brih taura brih waia ra sait wina yula kahbaia). Lalah blikan bri nani bara sait wala wina lalah nani dimi ba upla nani plis walara wih wark taki wina bliki nani ba, ta baikanka tara sa, taim ulaki ba taka upla nani ba ai pliska swih plis walara wih iwi nani ba nahki baha nani mapara kaina sunaia satka nani aisaia.



#### YABALKA 5: WARKKA DAUKAIA BA ALKI KAINA RA BRIH WAIA

Yabalka 3 ra aisi baku (Dia warkka daukaia ba apia kaka wark nani daukaia ba natka alki paskaia), naha yabalka ra asla wark daukaia ba nit pali sa. Upla nani ai pliska swih plis walara wih iwaia tanka ba pawanka nani daukaia yabalka nani alki daukaia bara sanska nani wal asla kaia sa baiki sakanka nani sut wal, tasbaya baiki sakan nani wal sin bara kuntri ta uplika nani wal sin, natka sut ra dia taki ba kat.

Kuntri bilara tâ briaia ba PNAD asla daukan ba wal asla taki sa, baku sin wark daukaia paskanka wala nani ba sin ba sin praki kaikaia sa, kau ban aisabia kaka pawanka nani warkka bara nani ba, umpira laka mayara daukaia baku sin sauhkanka nani takaia sip nani ba kaina sunaia (tâ brabrira daknika sat sat nani ba kli alki kaikaia sa).

Tasbaya baiki sakan nani ba sin kuntri wala baiki sakan nani wal asla takaia sin nit kabia witin nani sin yamnika briaia mata. Kuntri aiska ra wark daukaia natka bapanka nani brih lan taki ba wal sip kabia tasbaya baiki sakan nani asla taki taki alki daukaia bapanka nan ra ta baikaia, yamnika bri daknika nani ba bara kuntri nani tâ bri ba wal asla wark daukia.



#### YABALKA 6: YULA KAHBI BARA LAKI KAIKAIA

Naha sat ra, yula kahbaia bara laki kaikaia ba satka nani sat sat sa baku sin baiki sakanka sat sat ra daukaia sa. baiki sakan “mayara”, natka nani sat sat alki daukan ba wina dia takan ba laki kaikaia sa (sampla kum, pliska X ra upla nani plis wala ra lakanka daukan ba uba yamni takan), baku sin diara nani yus munanka ba sin pain alkan (naha warkka wina ilpka laka brih banghwi nani ba suapnika nani sat sat ba pura luwanka nani brin taim nani sat wala taki ba sin pura luwaia ra).

Baiki sakanka “purara”, warkka dauki auia bara dia taki ba laki kaiki sakaia sa kuntri bila kat (upla ai pliska swih plis walara ra wih iwaia lâka nani ba tasba baiki sakan nani ai warkka daukaia nani ra sin mangkan kabia sin nit sa). yabalka 2 ra aisan baku kuntri bila ra nitka nani ba laki kaiki sa? trabil nani pura luwaia mata nahki kan kahbaia nani natka nani laki kaikan ki?

Wark dauki ba sin laki kaikanka daukaia sa (yabalka nani sut ba daukan ki?, mapara takanka nani bara kan ki?, sampla kum, warkka na daukaia ra bara nani ba tila dimras kan ki?, ani piska ba apu

kan?, ani nani ba yus munaia kan ki?. Asla wark daukaia aslika ba pain kan (sampla kum, PNAD, asla takan daknika nani ba asla tankan ki)?

Las ra, naha sat pyua ra, upla nani ai pliska swih plis wala ra wih iwi ba nahki yula kahbaia bara laki kaikaia laka nani bara natka nani sin bri kaia sa baku sin lâ wala nani bara taim satwala taki tanka prukramka nani laki kaikan nani daukaia sin baku lâ wala nani sin naha tanka wal asla nani ba sin laki kaikaia sa (pawanka bapanka nani apia kaka sampla kum ba sauhkanka nani ba ria mayara daukaia)

#### **a. indicadores (kuntri bila kat)**

PNAD ra upla nani ai pliska swih plis wala ra wih takaski tanka laki kaikaia bapanka nani wahwi sakaia kuntri bila kat kaia sa baku sin kuntrika ra wark dauki ba wal daukaia sa bara kulkanka tara nani yaban ba sin yus munaia

#### **Sins tanka wala nani wal pana pana laki kaikaia:**

- **Kuntri bila kat** -warkka tilara banghwi nani wal pana pana tanka briaia dia pitka kat wark dauki ba baku sin laki kaikanka nani ra dia takan ba, smalkanka pain bara nani taki ba.
- **Kuntri wala nani wal** -kuntri wala nani wal pana pana laki kaikaia ba nit pali sa, upla nani ai pliska swih plis wala ra wi ba tanka nani turbi kaiki ba laka nani bara prukram nani dauki ba laki kaikaia.

Kuntri wala nani wal wark tanka pana pana laki kaikaia ta tukbanka daukaia kaka, OIM ba kir bara nani trabilka upla nani ai pliska swih plis wala ra wi tanka ulbi sakanka, naha lalka ba: [www.environmentalmigration.iom.int/es](http://www.environmentalmigration.iom.int/es). Upla nani ai pliska swih plis wala wi ba tanka baku sin lalka wala nahki lan taki ba tanka nani sin aisaia sa taim nani sins taki ba wal lan taki ba ban wibia sa kaka [www.weadapt.org](http://www.weadapt.org). Sim baku, kuntri bila kat bila lakaia nani sin mangkaia PNAD nani wark daukaia ra Secretaria de la Convención Marco alki daukan ba baku.

## WAN KUPIA KRAUKAIA



Upla nani plis wala taki wih asla taki ba PNAD nani ra bah aba PNAD ba PNAD ba wapanka tanka matlalkahbi brisa.

- Ta briaia ba satka kum sa kulkanka tara sa wapanka nani aisata ba wina. Turbikaikanka nani, bapanka nani, pawanka natka nani satka bara dia daukaia lukanka bapanka nani bara sanska nani upla nani ai pliska swih plis wala ra wi ba laki kaikaia baku sin dakni bani ba aslah kaia, kuntrika bilara baku sin ta brabrira nani sin.
- Ta briaia nani warkka daukaia ba kuntri bani ra PNAD asla takan nani bak brih kainara waia sa, baku sin yamni sa ta brabrira nani ba wark daukaia bapanka nani ba kat alki daukaia, pawanka daukaia bapanka nani ba kat umpira laka bara sauhkanka nani ba mayara lahbaia lukanka nani kat.
- Tasbaya baiki sakan nani bara kuntri lama ra nani ba wal asla wark daukaia ba sin nit sa apia kaka yamnika nani briaia.
- PNAD ra nahki upla nani plis wala ra luwi ba mangkaia yabalka nani ra nahki mayara takaia ba laki kaikaia sa PNAD baiki sakanka nani bri ba wal wark daukaia, baku sin pain laki kaikaia sa kuntrika trabilka nani bara nitka nani tara bri ba.

**Bukka nara bila karna nani tanka ulbi sakan sa:** naha ulbi sakan wauhkataya ra sturi kum tanka pliki kaikaia want sma kaka, plis wala ra wih iwaia tanka, rayaka kir bara nani bara taim satwala taki wauhkataya: nahki paskaia natka ban ulbi sakan MECLEP), inglis, frances bara ispail ra sa naha pliska ra: <https://publications.iom.int/books/migracion-medio-ambiente-y-cambio-climatico-datos-empiricos-para-la-formulacion-de-poli>





© OIM

SMALKANKA RA DIMI NANI WAUHKATAYA  
PLIS WALA RA WAIA, RAYAKA  
NANI KIR WAN BRI NANI  
BARA TAIM SATWA TAKI BA  
(MECC)



© UNICEF/  
Nicaragua/2021/Salazar



© UNICEF/Nicaragua/2021/Salazar